



นิตยสารครอบครัวใบไม้  
ประจำเดือนธันวาคม 2564 - มกราคม 2565

ปีที่  
17



vol.  
101

6

ย้ายไปดาว  
Metaverse กันเถอะ

8

ปีใหม่กับชีวิตวิถีถัดไป  
(Next Normal)

ปีใหม่  
กับชีวิตวิถีถัดไป

NEXT  
NORMAL





จุลสารครอบครัวใบไม้ ราย 2 เดือน  
สื่อกลางข่าวสารเพื่อครอบครัว  
เพื่อนบ้านโรงกลั่นฯ บางจาก

ลิขสิทธิ์และจัดทำโดย  
ส่วนกิจการสัมพันธ์  
บริษัท บางจาก คอร์ปอเรชั่น จำกัด (มหาชน)

[www.bangchak.co.th](http://www.bangchak.co.th)

### โทรศัพท์



0-2335-4824  
(ในเวลาทำการ)

### โทรสาร



0-2335-4151

### E-mail



[suwannee@bangchak.co.th](mailto:suwannee@bangchak.co.th)  
(ถึงหน้าห้อง)



จุลสารเล่มนี้พิมพ์ด้วยหมึกถั่วเหลือง (Soy Ink)  
บนกระดาษที่เป็นมิตรต่อสิ่งแวดล้อม

## 2 เปิดบ้านบางจาก



ตลอดระยะเวลาเกือบ 2 ปี ที่มีการแพร่ระบาดของโควิด-19 ทั่วโลก และเราคุ่นเคยกับคำว่าวิถีชีวิตใหม่ (New Normal) จากนั้นต่อไปเชื้อโควิด-19 เองก็คงไม่ได้หมดไปโดยง่าย การดำรงชีวิตวิถีถัดไปหรือที่เรียกว่า Next Normal จะเข้ามาแทนที่

ทุกคนจะต้องปรับตัวเพื่อสุขภาพที่ดีขึ้น ดูแลสุขภาพอนามัยอย่างเคร่งครัดต่อไป ไม่ว่าจะเป็นการล้างมือ การกำหนดระยะห่าง การใส่หน้ากากอนามัย ยังคงต้องอยู่किระยะหนึ่ง การใช้อุปกรณ์ ข้าวของเครื่องใช้ต่างๆ มีแนวทางเพื่อลดการสัมผัสส่ง การใช้เงินผ่านระบบ E-Money เทคโนโลยีต่างๆ ที่สามารถสั่งผ่าน Smart Phone เพื่อลดความเสี่ยงการแพร่กระจายของโรค มีการทำงานที่บ้านมากขึ้น (WFH) เรียนที่บ้านมากขึ้น ใช้เวลาอยู่บ้านนานขึ้น อุปกรณ์เครื่องใช้อำนวยความสะดวกในบ้านมีความต้องการสูงขึ้น ของกินของใช้เน้นเพื่อสุขภาพมากยิ่งขึ้น ที่จริงสิ่งต่างๆ ก็เกิดขึ้นอยู่แล้ว แต่การระบาดของโรคโควิด-19 เป็นแรงผลักดันให้เกิดชีวิตวิถีถัดไป (Next Normal) เร็วขึ้นก็เท่านั้นเอง

และด้วยปีใหม่ 2565 ที่จะมาถึง ทางทีมผู้จัดทำจุลสารฯ ขอกล่าว "สวัสดีปีใหม่" ไว้ล่วงหน้า ขอให้สมาชิกจุลสารทุกท่านพร้อมปรับตัวไปกับการใช้ชีวิตวิถีถัดไป (Next Normal) และขอทำหน้าที่ส่งต่อความรัก ความห่วงใยให้ทุกๆ ท่านมีความสุขทั้งกายและใจ และได้ใช้เวลากับคนที่เรารักอย่างคุ้มค่าในช่วงเทศกาลปีใหม่ 2565

# น้ำมันดีเซลบางจากฯ

## ช่วยลดฝุ่น PM 2.5 ได้อย่างไร

หลังจากรัฐบาลประกาศเปิดประเทศ วันที่ 1 พฤศจิกายน 2564 ที่ผ่านมา ก็เริ่มมีนักท่องเที่ยวต่างชาติทยอยเดินทางเข้ามา ทำให้บรรยากาศการท่องเที่ยวกลับมาคึกคักอีกครั้ง สำหรับคนไทยเองช่วงสิ้นปีแบบนี้แต่ละครอบครัวก็วางแผนท่องเที่ยว แม้ยังคงเป็นการท่องเที่ยวภายในประเทศ เพราะยังไม่สามารถเดินทางไปต่างประเทศได้ และยังคงมีมาตรการเข้มงวดเกี่ยวกับโรคโควิด-19 เช่นเดิม คือ สวมใส่หน้ากาก ล้างมือ และเว้นระยะห่าง เพราะโรคโควิด-19 ยังคงอยู่กับพวกเราทุกคน และสิ่งที่จะวนกลับมาเหมือนเดิมทุกปีคงหนีไม่พ้นเรื่องของฝุ่น PM 2.5 โดยเราจะมาทำความรู้จักฝุ่น PM 2.5 กันให้ดีขึ้นครับ



ฝุ่น PM 2.5 คือ ฝุ่นละอองขนาดเล็กไม่เกิน 2.5 ไมครอน มีขนาดเล็กเกินกว่าจมูกของเราจะสามารถดักจับไว้ได้ เมื่อเข้าสู่ระบบหายใจ กระแสเลือด หรือร่างกายของเราจะส่งผลกระทบต่อสุขภาพ เกิดโรคระบบทางเดินหายใจ โรคปอด โรคผิวหนัง และอื่นๆ หากมีการสะสมของฝุ่น PM 2.5 ในปริมาณมาก อาจทำให้เกิดโรคมะเร็งปอดได้

แหล่งกำเนิดของฝุ่น PM 2.5 มี 2 แหล่งด้วยกัน คือ 1) แหล่งปฐมภูมิ เกิดจากการเผาไหม้ของป่าไม้ โรงงานอุตสาหกรรม คิว้นจากท่อไอเสียรถยนต์ ฝุ่นจากการก่อสร้าง 2) แหล่งทุติยภูมิ เกิดจากก๊าซต่างๆ ที่อยู่ในอากาศ เช่น แอมโมเนีย ไนโตรเจนไดออกไซด์ ทำปฏิกิริยากัน และกลายมาเป็นฝุ่น PM 2.5 ทุติยภูมิ การสวมใส่หน้ากาก N95 หรือหน้ากากอนามัยเป็นวิธีป้องกันที่ดีที่สุด ซึ่งทุกคนก็คงเคยชินกันแล้ว เพราะเราสวมใส่กันมาเป็นระยะเวลามากกว่า 2 ปีแล้ว เพื่อป้องกันทั้งฝุ่นและโรคโควิด-19

ทั้งนี้ บางจากฯ ได้ตระหนักถึงปัญหาและพยายามหาวิธีในการแก้ไขปัญหาดังกล่าว จึงได้มีการจำหน่าย “น้ำมันลดฝุ่น” หรือน้ำมันดีเซลกำมะถันต่ำ มาตรฐานระดับยูโร 5 ในเขตกรุงเทพมหานคร ในราคาเท่าเดิม ระหว่างวันที่ 15 พฤศจิกายน 2564 ถึง 28 กุมภาพันธ์ 2565 โดยมีการปรับคุณภาพน้ำมันดีเซลให้มีค่ากำมะถันลดลงถึง 5 เท่า เพื่อช่วยลดปริมาณฝุ่นที่เกิดขึ้นจากท่อไอเสียรถยนต์ นอกจากนี้ น้ำมันดีเซลทุกเกรดของบางจากฯ ได้แก่ ไฮดีเซล S B7, ไฮดีเซล S, ไฮดีเซล B20 S และไฮพรีเมียมดีเซล S B7 ยังมีการเติมสารคุณภาพพิเศษอีก 2 ชนิดเพิ่มเติม คือ 1) สารชะล้างทำความสะอาด และ 2) สารช่วยการเผาไหม้ ซึ่งช่วยทำความสะอาดเครื่องยนต์ให้สะอาด

เหมือนใหม่ คืนกำลังให้กับเครื่องยนต์ และช่วยให้การเผาไหม้ของเครื่องยนต์สมบูรณ์มากยิ่งขึ้น คิว้นเสียที่ปล่อยออกมาจึงลดลง จะเห็นได้ว่าน้ำมันดีเซลของบางจากฯ มีการพัฒนาคุณภาพให้ที่อยู่ตลอดเวลา เพื่อตอบสนองความต้องการของลูกค้าและยังคำนึงถึงเรื่องสิ่งแวดล้อมเป็นสำคัญ นอกจากนี้ เพื่อนๆ ยังสามารถนำไปบริการตรวจเช็คสภาพรถฟรี 11 รายการได้ที่ FURIO Care ทุกสาขานะครับ



# ท่องเที่ยว ปลอดภัย

## ห่างไกลโควิด-19

ช่วงนี้เป็นช่วงที่มีวันหยุดยาวและเทศกาลปีใหม่ ผู้คนส่วนใหญ่นคงจะวางแผนเตรียมท่องเที่ยวกันจำนวนมาก ถึงแม้ว่าสถานการณ์โควิด-19 จะมีแนวโน้มเริ่มดีขึ้น ก็ขอให้ทุกคนยังคงใช้ชีวิตแบบชีวิตวิถีใหม่กันต่อไป ครึ่งนี้มาแนะนำวิธีเตรียมตัวอย่างไรให้ท่องเที่ยวอย่างปลอดภัย ห่างไกลจากโควิด-19



1



หาข้อมูลสถานที่ท่องเที่ยวที่จะไป ศึกษาพื้นที่ การเดินทาง ที่พัก เอาไว้ล่วงหน้า

2

ควรเลือกแหล่งท่องเที่ยวธรรมชาติ อากาศปลอดโปร่ง หลีกเลี่ยงความแออัด รักษาระยะห่าง 1-2 เมตร

3

ควรเลือกใช้บริการแหล่งท่องเที่ยวที่ผ่านการรับรองมาตรฐานของสถานประกอบการ SHA



4

สำหรับผู้ที่มีโรคเรื้อรัง 2 เข็มแล้ว จัดเตรียมเอกสารแสดงการฉีดวัคซีน เอาไว้ให้พร้อม

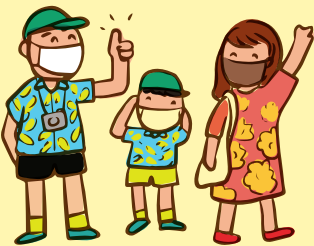


5

จัดเตรียมใบรับรองตรวจคัดกรองโควิด-19 ด้วย RT-PCR Test หรือ ATK เพื่อใช้แสดงต่อเจ้าหน้าที่ กรณีต้องเดินทางโดยเครื่องบิน หรือเข้าไปท่องเที่ยวในพื้นที่ควบคุม

6

สวมใส่หน้ากากอนามัยหรือหน้ากากผ้าตลอดเวลา เมื่อออกจากที่พัก หรือขณะอยู่ร่วมกับผู้อื่น



7

เว้นระยะห่างทางสังคมอย่างน้อย 1-2 เมตร



8

ล้างมือบ่อยๆ ด้วยแอลกอฮอล์ตลอดเวลา ทั้งก่อนและหลังการรับประทานอาหาร หรือสัมผัสจุดสัมผัสร่วม



9

เมื่อเข้าที่พักควรอาบน้ำชำระร่างกายทันที

อย่างไรก็ตาม เมื่อคุณผู้อ่าน ออกไปนอกบ้าน ขอให้ปฏิบัติตามตามมาตรการป้องกันโควิด-19 อย่างเข้มข้นด้วยวิธี

### D-M-H-T-T-A



Distancing  
เว้นระยะห่าง



Hand Washing  
ล้างมือบ่อยๆ



Testing  
ตรวจเชื้อโควิด-19



Mask Wearing  
สวมหน้ากาก



Temperature  
ตรวจวัดอุณหภูมิ



Application  
ใช้แอปพลิเคชัน  
ไทยชนะ/หมอชนะ

# เราจะเปลี่ยนนิสัย การใช้เงินในยุคถัดไป (Next Normal) กันอย่างไร

## 1. ธุรกิจออนไลน์เป็นทางเลือกแรกๆ

ช่วงหลังเราจึงได้เห็นหลายคน ลุง ป้า น้า อาของเราหันมาทำธุรกรรมผ่านทางออนไลน์มากขึ้น ไม่ว่าจะเป็นการฝาก การถอน หรือใครอยากเริ่มออมเงิน ก็สามารถเปิดบัญชีออนไลน์ได้ ซึ่งนับว่าเป็นข้อดี เพราะสะดวกสบาย ไม่ต้องเดินทาง อยู่ที่ไหนก็สามารถทำได้ทันที ยอดขาย Smart Phone ก็พุ่งกระฉูดตามไปด้วย

## 2. ให้ความสำคัญกับความน่าเชื่อถือของ Website, Application ที่ซื้อขายทาง Online มากขึ้น

มีจรรยาพิทักษ์หันมาใช้ช่องทางนี้มากขึ้น เราได้เห็นข่าวเกี่ยวกับคนที่เข้าไปใช้ Platform ที่ไม่น่าเชื่อถือ การซื้อของจากร้านทาง Facebook เป็นต้นเหตุของการตัดบัญชีเงินที่มากกว่ามูลค่าของที่ซื้อ หรือโดนตัดเงินหลายครั้งในภายหลังทั้งๆ ที่ไม่ได้มีรายการซื้อขายกัน เป็นต้น ซึ่งการขูดเยยจากธนาคารหรือสถาบันการเงินต่างๆ ก็จะใช้เวลานานทำให้ช่วงนี้เราให้ความสำคัญกับเรื่องนี้มากๆ ที่เดียว

## 3. เก็บออมเงินมากขึ้น

โควิด-19 ทำให้บางคนต้องโดนลดเงินเดือน หรืออาจถึงขั้นตงงาน หากใครพอจะมีเงินเก็บอยู่บ้าง ก็ยังคงพอมีชีวิตที่สบายหน่อย แต่หากใครใช้เงินเดือนชนเดือน คราวนี้ก็ต้องหันมาสำรองเงินออมให้มากขึ้นตามลำดับ

## 4. กระจายเงินในการลงทุนดีกว่าลงทุนใหญ่ไปทีเดียว

เหตุการณ์ Circuit Breaker ที่ตลาดหุ้นเกิดความผันผวนอย่างรุนแรง จนต้องหยุดการซื้อขายกันชั่วคราวในช่วงสองปีที่ผ่านมา ทำให้นักลงทุนร้อนๆ หนาวๆ กันเลยทีเดียว กลายเป็นบทเรียนสำคัญ เมื่อลงทุนต้องมีการวางแผนกันมากขึ้น นอกจากซื้อหุ้นแล้วจะต้องหันมาลงทุนแบบอื่นมากขึ้น อย่างเช่น กองทุนตราสารหนี้ หรือทองคำ



# ย้ายไปดาว Metaverse กันเถอะ

เรากำลังใช้ชีวิตอยู่ในการจำลองของโปรแกรมคอมพิวเตอร์อยู่หรือเปล่า? บางทีเราอาจจะเป็นแค่ตัวละคร (NPC) ในเกมแล้วมี AI คอยควบคุมเราอยู่ อาจจะฟังดูเป็นแนวคิดที่หลุดโลกไปไกล แต่สิ่งนี้ไม่ได้เป็นเรื่องใหม่ และผู้มีอิทธิพลระดับโลกอย่าง อีลอน มัสก์ ก็กำลังคิดฟุ้งงในเรื่องนี้ด้วยเหมือนกัน



## ภาพยนตร์ เกม แนว Metaverse

ตัวอย่างแนวคิดนี้มาจากภาพยนตร์ The Matrix หรือ Ready Player One ที่มีมนุษย์ใช้การเชื่อมต่อด้วยอุปกรณ์อิเล็กทรอนิกส์และโปรแกรมคอมพิวเตอร์ เพื่อเข้าไปใช้ชีวิตในโลกเสมือน พบปะผู้คน ทำกิจกรรมต่างๆ เหมือนเป็นโลกใบที่ 2 แต่ทำอะไรได้มากกว่าขีดจำกัดในโลกจริง หรือสายเกมอาจลองนึกถึง The Sims หรือ Animal Crossing ที่พอเราเข้าไปในเกม เราสามารถออกแบบตัวละครแทนตัวเรา ให้ออกมาหล่อ สวย หน้าตา สีสัน แบบไหนก็ได้ เมื่ออยู่

ในเกมกับเพื่อนๆ แบบออนไลน์ สามารถพูดคุย ชื่อของทำกิจกรรมต่างๆ ได้มากมาย แต่ก็ขึ้นอยู่กับกฎ กติกาของเกมนั้นๆ ด้วย

สิ่งเหล่านี้ดูจะมีความสมจริงมากขึ้นเรื่อยๆ โดยเฉพาะอย่างยิ่งเมื่อมีการประกาศเมื่อวันที่ 28 ตุลาคม 2564 จาก มาร์ก ซักเคอร์เบิร์ก ผู้ก่อตั้งบริษัท Facebook ว่าเขากำลังเอาจริงเอาจังกับเรื่องนี้ โดยมีเป้าหมายไปสู่การสร้าง “โลกเสมือน” ที่เรียกว่า Metaverse นั่นเอง

Metaverse

=

Meta

+

Universe

Metaverse  
มาจากคำว่า Meta  
(เหนือกว่า, เกินขอบเขต)

Universe  
(จักรวาล)

=

“จักรวาลที่เกินกว่า  
ขอบเขตที่เรารู้จักมาก่อน”

2 คำนี้มารวมกันแปลได้ว่า

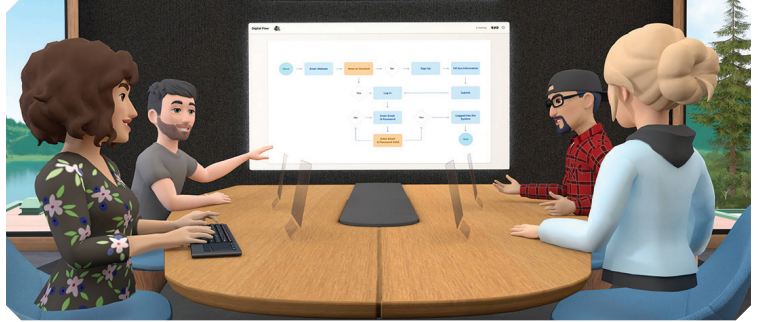
## อะไรทำให้เกิดแนวคิด Metaverse

ข้อจำกัดบนโลกปัจจุบัน ความไม่เท่าเทียม การเอาเปรียบ หรือโรคระบาด COVID-19 สิ่งต่างๆ เหล่านี้ทำให้คนอยากจะหนีไปอยู่ที่ปลอดภัยสักแห่ง และสร้างความพึงพอใจให้กับชีวิตได้มากกว่า คุณอาจเคยเห็นวิดีโอในโลกโซเชียล “ฉันขอลาออกจากการเป็นตัวเองได้มั๊ย” Metaverse อาจจะเป็นคำตอบให้ฝันของชาวและหันหลังให้กับโลกปัจจุบันไปเลยก็ได้ นอกจากนี้ เทคโนโลยีมีความต้องการสูงขึ้นมาก ผู้พัฒนา ก็เกิดการแข่งขัน เร่งผลิตนวัตกรรมล้ำสมัยออกมาอยู่เสมอ เรียกว่าเทคโนโลยีกำลังเติบโตด้วยอัตราเร่งอย่างมหาศาล ลอง

นึกภาพเมื่อ 10 ปีก่อนจนถึงวันนี้เกิดความเปลี่ยนแปลงต่างๆ มากมาย เช่น การพิมพ์อาหารด้วยเครื่อง Print 3D หรือการใช้เทคโนโลยี VR หรือ AR จำลองภาพเสมือนที่ดูสมจริงมากขึ้นเรื่อยๆ อีลอน มัสก์ เชื่อว่าเทคโนโลยีจะไปไกลจนถึงขั้นที่เราไม่สามารถแยกความแตกต่างระหว่างโลกจริงกับโลกเสมือนได้เลย



## อะไรจะเกิดขึ้นกับ Facebook หรือ Metaverse อื่นๆ บ้าง



ไม่ได้มีแค่ Facebook ที่จะทำเรื่อง Metaverse ยังมีหลายค่ายที่กำลังทำเกี่ยวกับเรื่องนี้ แต่ที่เห็นได้ชัดจาก Facebook เพราะเป็นสื่อกระแสหลักที่คนในวงกว้างรู้จัก โดยในอนาคตอันใกล้เราอาจจะเห็น Facebook สร้างพื้นที่ให้ผู้คนได้เข้าไปมีกิจกรรมร่วมกันแบบเสมือนจริงมากยิ่งขึ้น เช่น การประชุม เล่นเกม หรือท่องเที่ยว ซึ่งอาจจำเป็นต้องใช้อุปกรณ์ในการเข้าถึงอย่างแว่น VR เป็นต้น และบอกได้เลยว่า Metaverse กำลังจะสร้างความเป็นไปได้ใหม่ๆ ที่ส่งผลกระทบต่อทุกวงการ นับเป็นเรื่องที่น่าสนใจมาก ก่อนจะทำสรุปใหม่ โลกใหม่แบบล่ำๆ ที่ต้องคอยติดตามกันต่อไปนะคะ



ที่มา : <https://missiontothemoon.co/elon-musk-belief/>  
<https://thematter.co/thinkers/meet-me-in-metaverse/151960>

## ชื่นชมหัวใจ คุณลุงฮีโร่วัย 61 ปี

ช่วยเด็กชาย 9 ขวบ พลัดตกน้ำ รอดชีวิต

จากกรณีโลกออนไลน์แชร์คลิปเหตุการณ์คุณลุงคนหนึ่งกระโดดลงไปในคลอง ช่วยเด็กชายที่กำลังจมน้ำในคลอง บางตลาด หมู่ 3 อำเภอปากเกร็ด จังหวัดนนทบุรี จนมีคนเข้ามาคอมเมนต์ชื่นชมคุณลุงฮีโร่ท่านนี้นักเป็นจำนวนมาก

คุณลุงท่านนี้คือ นายอาดัม หมัดหนัก อายุ 61 ปี เป็นชาวตำบลบางตลาด บ้านอยู่ใกล้ริมคลองที่เกิดเหตุ ลุงอาดัมเล่าว่า



มีคนในชุมชนเดินมาที่ริมคลองเห็นเด็กกำลังจมน้ำ จึงวิ่งมาขอความช่วยเหลือ ตนจึงรีบกระโดดน้ำลงไปช่วยเด็ก สภาพกำลังล้าล้า น้ำ เมื่อช่วยเด็กขึ้นมาได้ก็ส่งขึ้นบันไดเหล็กที่ติดอยู่ริมกำแพงคลองได้อย่างปลอดภัย เด็กเล่าว่าพลัดตกลงไปในน้ำ เพราะตอนที่เดินอยู่นั้นหันไปเจอจิ้งจกใจถอยหลังหนี แล้วก็พลัดตกลงไปในคลอง

นางสาวพันธ์ทิพา คุณแม่ของน้องนิว วัย 9 ขวบ ที่ตกลงไปในคลองได้พาลูกมาขอบคุณคุณลุง ถ้าหากไม่ได้คุณลุง ลูกตนคงจะตายไปแล้ว ดีที่จิ้งหะมีคนเดินมาเห็นเหตุการณ์พอดี จึงไปขอความช่วยเหลือจากลุงอาดัมที่ยืนอยู่หน้าบ้าน

ที่มา : <https://www.sanook.com/news/8470978/gallery/3501610/>





# STUDYING

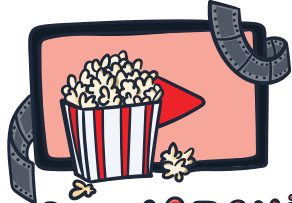


# ปีใหม่กับชีวิตวิถีถัดไป (Next Normal)

ไม่มีอะไรเหมือนเดิมอีกต่อไปตั้งแต่โควิด-19 เริ่มเข้ามาแพร่ระบาด สร้างผลกระทบและเปลี่ยนการใช้ชีวิตของเราในทุกด้านแบบไม่ทันตั้งตัวจนกลายเป็นวิถีชีวิตปกติรูปแบบใหม่ (New Normal) ที่เราทุกคนต้องมีส่วนรับผิดชอบต่อสังคม สวมใส่หน้ากากอนามัย ล้างมือให้สะอาด รักษาระยะห่าง ลดการเดินทาง เพื่อลดความเสี่ยงการติดเชื้อและแพร่เชื้อ แต่ถึงอย่างไรโควิด-19 ยังไม่อาจหายไปไหน และเรายังคงต้องใช้ชีวิตอยู่กับโรคระบาด ปรับตัวและเตรียมความพร้อมเพื่อไปต่อสำหรับวิถีชีวิตปกติในลำดับถัดไปที่มีชื่อว่า Next Normal โดยจะมีบทบาทสำคัญเข้ามาเปลี่ยนแปลงชีวิตความเป็นอยู่ไม่ว่าจะเป็นการกิน การทำงาน การเดินทาง รวมไปถึงการดูแลสุขภาพของเราอย่างไรบ้าง ตามมาดูกัน

## Stay-at-home Economy (บ้านไม่ใช่แค่ที่อยู่อาศัยอีกต่อไป)

การแพร่ระบาดของโควิด-19 ส่งผลให้วิถีการดำเนินชีวิตเปลี่ยนไป หากออกเดินทางหรือจำเป็นต้องไปทำธุระต้องระมัดระวังเรื่องสุขอนามัยเป็นสิ่งสำคัญ แต่ถ้าไม่ได้มีเหตุจำเป็น การเลือกอยู่บ้านจึงกลายเป็นตัวเลือกปลอดภัยเพื่อ Stay Safe บ้านจึงไม่ได้เป็นแค่ที่อยู่อาศัยอีกต่อไป แต่กลายเป็นออฟฟิศ ห้องประชุม ร้านกาแฟ ฟิตเนส หรือแม้กระทั่งโรงภาพยนตร์ขนาดย่อมไปในตัว ซึ่งกิจกรรมต่างๆ



# BINGE-WATCHING

ที่เกิดขึ้นขณะที่อยู่บ้าน เรามีเทคโนโลยีที่ช่วยให้สามารถใช้งานผ่านแพลตฟอร์มออนไลน์ได้อย่างสะดวกสบายเพียงปลายนิ้ว กลายเป็นรูปแบบที่เรียกว่า Stay-at-Home Economy เช่น การพบปะสังสรรค์ หรือประชุมผ่านแอปพลิเคชัน เกิดธุรกิจ E-Commerce ช้อปปิ้งออนไลน์ ส่งอาหารแบบเดลิเวอรี่ถึงหน้าบ้าน ช่วยเพิ่มช่องทางให้เราไม่จำเป็นต้องออกจากบ้านไปเสี่ยงกับโรคภัยข้างนอกอีกต่อไป



# HOME OFFICE





# Touchless Society (สังคมไร้การสัมผัส)

เพราะการมาของโควิด-19 ทำให้เราตระหนักถึงความไม่สะอาดจากการสัมผัสสิ่งของต่างๆ รอบตัว ไม่ว่าจะเป็นจากโทรศัพท์ เงิน ประตู ห้องน้ำ ปุ่มกดลิฟท์ หรือสิ่งของเครื่องใช้ในชีวิตประจำวัน ซึ่งเป็นจุดเริ่มต้นความเสี่ยงและเพิ่มโอกาสการติดเชื้อโรคได้ง่าย

ดังนั้นวิถีแบบ Next Normal ก็มุ่งเน้นเรื่องความปลอดภัยและสุขอนามัยเป็นสำคัญ หากใครยังนึกภาพไม่ออกว่า สังคมไร้การสัมผัส หรือ Touchless Society เป็นอย่างไร ลองสังเกตได้จากการใช้จ่ายเงินผ่านเทคโนโลยี Mobile Banking หรือแทนการทำธุรกรรมที่ธนาคาร รวมไปถึงระบบเปิดปิดก๊อกน้ำและประตูที่มีเซ็นเซอร์อัตโนมัติสำหรับพื้นที่สาธารณะ ช่วยเพิ่มความสะดวกสบายและลดการสัมผัสที่อาจเป็นจุดเริ่มต้นความเสี่ยงในการติดเชื้อโควิด-19 ได้เป็นอย่างดี ซึ่งสังคมไร้การสัมผัสจะค่อยๆ เริ่มเข้ามามีบทบาทในชีวิตประจำวันมากยิ่งขึ้น

ที่มา : <https://www.muangthai.co.th/en/article/the-next-normal>

## รอบรู้บ้านเรา โดย พี่หนู

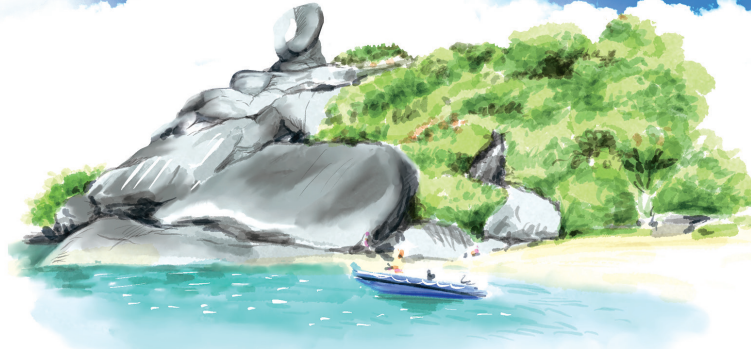
### บางจากฯ ปันน้ำใจ ช่วยผู้ประสบภัยน้ำท่วม ให้เกษตรกรในชุมชนรอบโรงกลั่น



คุณชัยวัฒน์ ใจวาสิราธิษ ประสานเจ้าหน้าที่บริหารและกรรมการผู้จัดการใหญ่ พร้อมผู้บริหาร บริษัท บางจากฯ ร่วมส่งมอบถุงยังชีพช่วยเหลือประชาชนในพื้นที่ที่ประสบอุทกภัย ซึ่งประกอบด้วยข้าวสาร อาหารพร้อมบริโภค และเครื่องใช้จำเป็นจำนวน 2,300 ถุง มูลค่ารวมกว่า 1,000,000 บาท จัดส่งถึงผู้ประสบภัยในจังหวัดต่างๆ ผ่านผู้แทนกลุ่มธุรกิจการตลาดในพื้นที่ นอกจากนี้ บางจากฯ ยังมอบบัตรเติมน้ำมันให้องค์กร หน่วยงาน และทีมงานอาสาสมัครที่ปฏิบัติภารกิจช่วยเหลือผู้ประสบอุทกภัยมูลค่ารวม 500,000 บาท



# มาตรการ สำหรับพื้นที่นำร่อง ด้านการท่องเที่ยว



ช่วงปลายปีสถานการณ์การแพร่ระบาดของเชื้อไวรัสโควิด-19 มีแนวโน้มคลี่คลายไปในทางที่ดีขึ้น ผู้ติดเชืวยุติลงและเริ่มลดลงและมีจำนวนคงที่ต่อเนื่อง หลายท่านได้รับวัคซีนป้องกันโควิด-19 เข็มสองเป็นที่เรียบร้อยแล้ว รัฐบาลจึงได้กำหนดพื้นที่นำร่อง (Sandbox) ด้านการท่องเที่ยวขึ้น เพื่อขับเคลื่อนเศรษฐกิจของประเทศ โดยเฉพาะอย่างยิ่งภาคธุรกิจท่องเที่ยวและภาคบริการที่เกี่ยวข้อง ทั้งนี้ ตามคำสั่งศูนย์บริหารสถานการณ์การแพร่ระบาดของโรคติดเชื้อไวรัสโคโรนา 2019 (โควิด-19) ที่ 18/2564 ได้กำหนดพื้นที่นำร่องด้านการท่องเที่ยว รวมทั้งสิ้น 17 จังหวัด ดังต่อไปนี้



- 1. กรุงเทพมหานคร
- 2. จังหวัดกระบี่
- 3. จังหวัดชลบุรี (เฉพาะอำเภอบางละมุง เมืองพัทยา อำเภอศรีราชา อำเภอเกาะสีชัง และอำเภอสัตหีบเฉพาะตำบลนาจอมเทียนและตำบลบางเสร่)
- 4. จังหวัดเชียงใหม่ (เฉพาะอำเภอเมืองเชียงใหม่ อำเภอดอยเต่า อำเภอแม่ริม และอำเภอแม่แตง)
- 5. จังหวัดตราด (เฉพาะอำเภอเกาะช้าง)
- 6. จังหวัดบุรีรัมย์ (เฉพาะอำเภอเมืองบุรีรัมย์)
- 8. จังหวัดพังงา

- 9. จังหวัดเพชรบุรี (เฉพาะเทศบาลเมืองชะอำ)
- 10. จังหวัดภูเก็ต
- 11. จังหวัดระนอง (เฉพาะเกาะพยาม)
- 12. จังหวัดระยอง (เฉพาะเกาะเสม็ด)
- 13. จังหวัดเลย (เฉพาะอำเภอเชียงคาน)
- 14. จังหวัดสมุทรปราการ (เฉพาะบริเวณพื้นที่อากาศยานนานาชาติสุวรรณภูมิ)
- 15. จังหวัดสุราษฎร์ธานี (เฉพาะเกาะสมุย เกาะพะงัน และเกาะเต่า)
- 16. จังหวัดหนองคาย (เฉพาะอำเภอเมืองหนองคาย อำเภอสังขม อำเภอศรีเชียงใหม่ และอำเภอท่าบ่อ)
- 17. จังหวัดอุดรธานี (เฉพาะอำเภอเมืองอุดรธานี อำเภอบ้านดุง อำเภอกุมภวาปี อำเภอนายูง อำเภอหนองหาน และอำเภอประจักษ์ศิลปาคม)

โดยแต่ละพื้นที่ก็จะมีมาตรการควบคุมที่แตกต่างกันออกไปตามที่ผู้ว่าราชการกรุงเทพมหานครหรือผู้ว่าราชการจังหวัดจะกำหนดขึ้นเป็นการเฉพาะ ดังนั้น หากผู้ท่านสนใจไปท่องเที่ยวในพื้นที่ใด ก็ขอให้ศึกษาหาข้อมูลเบื้องต้นก่อนว่ามีมาตรการควบคุมใดเป็นพิเศษหรือไม่



สุดท้ายนี้ผู้เขียนขอให้ทุกท่านเดินทางกลับบ้านโดยสวัสดิภาพ หรือเดินทางท่องเที่ยวในพื้นที่นำร่องช่วงปีใหม่ออย่างปลอดภัย แม้หลายท่านได้รับวัคซีนป้องกันโควิด-19 กันแล้ว แต่ก็ยังมีโอกาสที่จะติดเชื้อได้อยู่ ดังนั้น เพื่อความปลอดภัยก็ขอให้ทุกท่านยังคงใช้ชีวิตแบบวิถีใหม่ (New Normal) ในการเว้นระยะห่างทางสังคม ล้างมือบ่อยๆ และอย่าลืมสวมใส่หน้ากากอนามัยหรือหน้ากากผ้าก่อนออกจากบ้านกันต่อไป





## ทำโยเกิร์ตกินเองกินเถอะ

ไม่ต้องตาก ไม่ต้องจิ้ม อะ!!! ม่ายช่าย วันนี้ไม่ได้จะชวนมาทำหมุกรอบนะคะ แต่ชวนมาทำอาหารเพื่อสุขภาพแบบแสนง่ายกัน นั่นก็คือ “โยเกิร์ต” ซึ่งบางคนอาจจะคิดว่า โห... ดูยากจัง ซื้อกินง่ายกว่า จิ้นตามมาทางนี้คะ ไม่น่าจะกลายเป็นอาชีพเสริมหารายได้ให้คุณเองเลยก็ได้นะคะ

### วิธีทำ



1

เลือกนมสดแบบไม่พร่องมันเนย 1 ลิตร ต้มให้สุก คนเรื่อยๆ ระวังนมไหม้



2

ทิ้งไว้ให้อุ่น ปิดไฟ แต่ยังคงคนเรื่อยๆ ให้อุ่นพอนิ้วจุ่มลงไปแล้วทนได้ ไม่ร้อนเกิน



3

ใส่โยเกิร์ตรสธรรมชาติเป็นหัวเชื้อ ประมาณ 2-3 ช้อนโต๊ะ คนให้เข้ากัน



4

ตักใส่ถ้วยหรือกล่องที่มีฝาปิดสนิท จากนั้นหุ้มด้วยผ้าขนหนูหนาๆ ทิ้งไว้ประมาณ 6-8 ชั่วโมง



5

นำออกมาแช่ตู้เย็นเพียงเท่านั้น โยเกิร์ตของเรา ก็พร้อมรับประทานแล้ว



# มาเต็มแรงใจ พร้อมรับปีใหม่ที่ Rabbito' Café



ใกล้เข้าสู่เดือนสุดท้ายของปี 2564 แล้วอย่างรวดเร็ว อยากชวนผู้อ่านทุกท่านค่อยๆ นึกบททวนเรื่องราวในปีเก่าๆ ที่ผ่านๆ มา มีใครสังเกตเหมือนถ้วน้อยมั๊ยคะว่าวิถีการดำเนินชีวิตของเรานั้นเปลี่ยนแปลงไปมาก อยากจะร้องว่า โห! เราเก่งกันมากเลยนะที่ก้าวผ่านเรื่องราวมากมายในปีนี้มาได้ อย่าลืมชมและให้รางวัลตัวเองกันด้วยนะคะ เชื่อว่าสำหรับบางท่านนั้นแค่ได้เล่นกับสัตว์น่ารักๆ ก็ถือเป็นรางวัลเต็มใจที่จับต้องได้ไม่ยากเลยคะ

เจ้ากระต่ายตัวน้อยขนนุ่ม คงดัดนิสัยตัวน่ารักของผู้่านหลายท่าน แต่ได้เห็น ใจก็อ่อนโยน อยากจะเข้าไปจับเล่น วันนี้ถ้วน้อยขอแนะนำ Rabbito' Café คาเฟ่กระต่ายในโครงการ ดี เอฟ เวิร์ริ บางจาก ใกล้ปากซอยสุขุมวิท 101/1 ทุกท่านจะได้สัมผัสกับน้องกระต่าย หนูแกสบี้ และหนูชินชิล่าอย่างใกล้ชิด ทางคาเฟ่ใจดีขอแค่ทำความสะอาดมือก่อนเข้าร้านก็สามารถจับ ลูบ ป้อนอาหารน้องๆ ได้เลย กระต่ายหลายตัวมีความสามารถพิเศษ สามารถสั่งให้ยืนสองขา หรือให้นั่งได้แบบน่าทึ่ง สัตว์อะไรน่ารักแล้วยังฉลาดอีก อย่างน้องงวง (ชื่อน้อง) กระต่ายหน้ามีน

สีขาว ที่ตกลูกค้าหลายท่านที่ร้านด้วยความน่ารักและหน้างวง เห็นหน้าแล้วอยากนอนตาม มองน้องแล้วทำไมละมุนแบบนี้ใจที่นี้ฟูแ่งกับขนน้องไปเลย ช่วงนี้ทางร้าน





เปิดให้บริการทุกวันตั้งแต่เวลา 12.00-19.00 น. โดยต้อง  
สั่งอาหารขั้นต่ำ 150 บาท/ท่าน ในวันธรรมดาไม่จำกัดเวลา  
นั่งในร้าน ส่วนวันหยุดนักขัตฤกษ์และเสาร์อาทิตย์จำกัด  
การนั่ง 1 ชั่วโมงครึ่ง เนื่องจากลูกค้าค่อนข้างมาก พนักงาน  
ทุกท่านดูแลลูกค้าเป็นอย่างดี อาหารก็มีหลากหลาย  
โดยเฉพาะขนมหวานหน้าตาน่ารักทุกเมนู ทาสกระต่ายและ  
ผู้ที่หลงรักขนมหวานต้องถูกใจสิ่งนี้ ไม่แหวะไม่ได้แล้ว

แรงใจที่ฟูช่วยเป็นแรงขับเคลื่อนของวันต่อ ๆ ไป  
ประสบการณ์และบทเรียนในปีที่ผ่านมาจะช่วยสร้างวิถีการ  
ดำเนินชีวิตในปีถัดไปอย่างมีคุณภาพ ขอขอบคุณผู้อ่าน  
ทุกท่านที่ร่วมตะลอนทัวร์กันมาตลอดทั้งปี หากมีภาพสวยๆ  
กับน้องกระต่ายหรือสัตว์เลี้ยงตัวโปรด อย่าลืมส่งภาพมา  
อวดกันนะคะ สวัสดิ์ปีใหม่ล่วงหน้าค่ะ :)

### การเดินทาง :

- ลงปีที่เอสสุดมสุขหรือปูนวิดี และต่อวินมอเตอร์ไซด์  
เลี้ยวเข้าซอยสุขุมวิท 101/1 ร้านจะ อยู่ซ้ายมือ  
ในโครงการ ดี เอฟ เวอร์รี่ บางจาก
- รถยนต์ส่วนตัว มีที่จอดรถรองรับประมาณ 15 คัน

**เบอร์โทรศัพท์**  
**06-1632-2365**

**Facebook :**  
**<https://th-th.facebook.com/CafeRabbito/>**

ที่มา : Facebook : <https://th-th.facebook.com/CafeRabbito/>  
<https://pantip.com/topic/34165444>

### สนามเด็กเล่น โดย น้อง ปุ่น ปุ้น

ใกล้ปีใหม่เข้าไปทุกที อยากให้มีอะไรดี ๆ เข้ามา  
ในชีวิตบ้าง เราลองมาหาคำความหมายดี ๆ ในตาราง  
กันดีกว่ามีคำใดบ้าง (ไม่มีผิดไปมีถูก) ใครหาได้คำไหน  
พิมพ์เข้ามาในลิ้งค์ QR Code ได้เลยครับ ทางทีมงาน  
จะสุ่มรายชื่อผู้โชคดีจากผู้เข้าร่วมสนุกเข้ามา เพื่อ  
รับรางวัลต้อนรับปีใหม่กันครับ



ป	โ	บ	นั	ส	กั	อ	น	โ	ต	เ
เ	ญ	ไ	ด้	ง	า	น	ใ	ห	ม่	พี
จ	ก	ส	ล	ะ	โ	ส	ด	ส	ช	อ
น	ล	ร	เ	ก	ร	ด	เ	อ	สุ	น
เ	อ	ถ	นั	า	ท	นั	ก	ล	ด	เ
ดี	ต	ใ	บ	า	ง	จ	า	ก	ปี	ลิ
อ	เ	ห	แ	ชี	ง	แ	ร	ง	ว	ย
น	ต	ม่	บั	า	น	ใ	ห	ม่	ะ	ง
อ	อ	เ	จ	อ	เ	นั	อ	คู่	ปี	ขั
น	จ	ธ	แ	ร	า	ร	ว	ย	ง	า
เ	ธ	อ	น	ต้	า	แ	ห	นั	ง	ว



ร่วมสนุกได้ที่  
<https://bit.ly/3c4U4RP>



ผู้ที่ตอบถูกจะถูกสุ่มรายชื่อเพื่อรับรางวัล  
เป็นกระเป๋า 3 ช่อง อนุกรมประสงค์  
จำนวน 10 รางวัล

31 OCT - 12 NOV 2021  
GLASGOW

**COP26**  
IN PARTNERSHIP WITH ITALY

# OP26 การประชุมสุดยอด

## เพื่อก้าวต่อไปในการหยุดยั้งสภาพภูมิอากาศ

สวัสดีที่ทุกคน เชื่อว่าใครที่เปิดมาถึงหน้าสุดท้ายนี้จะต้องเป็นคนที่น่าสนใจเรื่องสิ่งแวดล้อมอย่างแน่นอน (เอ๊ะ! หรือเค้านาดูบัตรส่วนลดหน้าข้างๆ กันนะ) ยังไงก็ตามคะ เรามาติดตามประเด็นสำคัญๆ ที่เกิดขึ้นในการประชุมผู้นำโลกด้านการเปลี่ยนแปลงสภาพภูมิอากาศ ครั้งที่ 26 หรือ COP26 ณ เมืองกลาสโกว์ สกอตแลนด์ ที่เพิ่งปิดฉากกันไปตั้งกว่าว่ามีอะไรน่าสนใจบ้าง

ย้อนไปเมื่อปี 2015 จากข้อตกลงปารีส ประเทศต่างๆ ถูกขอให้รักษาอุณหภูมิของโลกไม่ให้เพิ่มเกิน 2 °C และให้พยายามตั้งเป้าไว้ที่ 1.5 °C เพื่อป้องกันหายนะทางสภาพภูมิอากาศ ซึ่งการจะทำได้ทุกประเทศต้องร่วมมือกันลดการปล่อยก๊าซเรือนกระจกให้ได้ การประชุมในครั้งนี้จึงเกิดข้อตกลงความร่วมมือต่างๆ ขึ้น เช่น

ภายในสิ้นปี 2022  
ขอให้แต่ละประเทศ  
ตีพิมพ์แผนปฏิบัติการเพื่อ  
ลดการปล่อยก๊าซเรือนกระจก  
**ภายในปี 2030**

มากกว่า  
40 ประเทศ เห็นชอบ  
**ลดการผลิตไฟฟ้า  
จากถ่านหิน**  
และเลิกสนับสนุน  
เชื้อเพลิงฟอสซิล

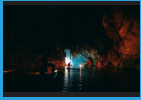
ผู้มากกว่า 100  
ประเทศทั่วโลก  
เช่น แคนาดา รัสเซีย  
อินโดนีเซีย รับปากว่าจะ  
**ยุติการตัดไม้ทำลาย  
ป่าภายในปี 2030**  
เพราะป่าคือแหล่งดูดซับ  
คาร์บอนไดออกไซด์  
ที่ดีที่สุด

เน้นย้ำให้กลุ่ม  
ประเทศพัฒนาแล้ว  
**ต้องเพิ่มเงินช่วยเหลือ  
แก่ประเทศที่ได้รับ  
ความเดือดร้อน** จากปัญหา  
การเปลี่ยนแปลงสภาพภูมิอากาศ  
เพื่อการรับมือกับผลกระทบ  
ที่เกิดขึ้น

ผู้แทนจากกว่า 100 ประเทศ  
เห็นชอบ **ลดการปล่อย  
ก๊าซมีเทนลง 30%**  
ภายในปี 2030 เนื่องจากก๊าซมีเทน  
เป็นหนึ่งในก๊าซเรือนกระจกที่สร้าง  
ความเสียหายมากที่สุด โดยมีเทน  
ส่วนใหญ่มาจากการทำปศุสัตว์  
และการกำจัดของเสีย

สถาบันการเงิน  
ราว 450 แห่ง ซึ่งควบคุมเงินกว่า  
4,259 ล้านล้านบาท เห็นชอบที่จะ  
**สนับสนุน  
"เทคโนโลยีสะอาด"**  
อย่างพลังงานหมุนเวียน  
และ**ปฏิเสธที่จะให้การสนับสนุน**  
ทางการเงินแก่อุตสาหกรรม  
ที่ใช้เชื้อเพลิงฟอสซิล

หากผลการประชุม COP26 ที่ออกมาแล้วยังไม่สามารถส่งผลไปถึงเป้าหมายการจำกัดอุณหภูมิพื้นผิวโลกไม่ให้เพิ่มขึ้นเกิน 1.5°C ได้ นานาชาติยังให้คำมั่นว่าจะประชุมร่วมกันอีกในปีหน้า ซึ่งเราก็ต้องคอยติดตามดูกันต่อไป



1. ถ้ำลอด  
จังหวัดแม่ฮ่องสอน



2. น้ำตกคลองพลู  
จังหวัดตราด



3. เกาะนางยวน  
จังหวัดสุราษฎร์ธานี



4. บ้านขุนสมุทรจีน  
จังหวัดสมุทรปราการ



5. โครงการพระราชดำริปางตอง 2  
(ปางอุ่ง) จังหวัดแม่ฮ่องสอน



6. แม่แตง  
จังหวัดเชียงใหม่



7. Memories Beach  
จังหวัดพังงา



8. หาดป่าตอง  
จังหวัดภูเก็ต



9. เขื่อนขุนด่านปราการชล  
จังหวัดนครนายก



10. น้ำตกผาดอกเลี้ยว (น้ำตกรักจัง)  
จังหวัดเชียงใหม่



11. เกาะช้าง  
จังหวัดตราด



12. น้ำตกเอราวัณ  
จังหวัดกาญจนบุรี



13. บางตะบูน  
จังหวัดเพชรบุรี



14. บ้านจำป๋  
จังหวัดแม่ฮ่องสอน



15. บ้านรักไทย  
จังหวัดแม่ฮ่องสอน

## ผู้โชคดี

ที่ได้รับกระเป๋าคาดอกสีน้ำเงินบางจาก จากจุลสารครบถ้วนไม่ครบ

1. คุณสุภาภรณ์ พุทธิชาติไพโรจน์
2. คุณจุฑาภรณ์ ศรีศิริโชคชัย
3. คุณฉติมา อวิชธรไพศาล
4. คุณมานิตา บางม่วง
5. คุณนิรมล คงทน
6. คุณศิริพร ชัดตพงษ์
7. คุณพีรพงษ์ แสงสุริยฤทธิ
8. คุณโสภิตา ประสพชิงชนะ
9. คุณธัญดร จีระพันธ์
10. คุณลักขณา นีรมิตร



# โครงการครอบครัวเดียวกัน

เดือนธันวาคม 2564 - มกราคม 2565

## กิจกรรมบางจากห่วงใย สู้ภัย COVID-19

ขอส่งมอบปฏิทินแขวนบางจาก สวีตตี้ปีใหม่ สมาชิกจุลสารครอบครัวใบไม้ ก้าวสู่ปีใหม่ ที่สดใสไปพร้อมกัน



### จำนวนรับ :

รับสมัครทาง QR Code วันที่ 14 ธันวาคม 2564 เวลา 09.00 น. เป็นต้นไป (450 ชุด)

\* หากผู้สมัครเต็มจำนวน Link จะปิดไม่สามารถกรอกข้อมูลได้

รับสมัครทางโทรศัพท์ 06-4580-3343 และ 06-4826-5844 วันที่ 15 ธันวาคม 2564 เป็นต้นไป

เฉพาะเวลา 09.00-16.00 น. ของทุกวันทำการ (50 ชุด)

\* ขอความกรุณาโทรสมัครตามวัน วัน-เวลา และหมายเลขโทรศัพท์ที่แจ้งไว้เท่านั้น หากมีผู้สมัครเต็มจำนวน โทรศัพท์จะปิดเครื่อง ถือเป็นกาปิดรับสมัคร

### วิธีการสมัครเข้าร่วมกิจกรรมทาง QR Code

1. เข้าแอป LINE



2. กด "เพิ่มเพื่อน" (Add Friends)



3. กดที่คำว่า "QR Code"



4. สแกน QR Code

กด "เปิด" (Open) หรือกดที่ลิงก์



### เงื่อนไขลงทะเบียนรับสิทธิ์ :

1. ต้องเป็นสมาชิกจุลสารครอบครัวใบไม้บางจากเท่านั้น
2. รหัสสมาชิกที่สมัครต้องตรงกับชื่อในฐานข้อมูลฯ
3. ขอสงวนสิทธิ์ 1 รหัสสมาชิก รับ 1 อัน
4. รับสิทธิ์ตามลำดับการสมัครและข้อมูล ต้องถูกต้องตามเงื่อนไข
5. เมื่อประกาศผลแล้วถือเป็นที่สุด ยืนยันตามรายชื่อที่ได้รับสิทธิ์เท่านั้น

### ข้อสังเกต

การสมัครผ่าน QR Code เมื่อท่านกดส่งคำตอบ ระบบจะส่งข้อความ "ระบบได้บันทึกคำตอบของคุณไว้แล้ว" ยืนยันว่าการสมัครเสร็จสมบูรณ์แล้ว

### การเข้าร่วมกิจกรรม :

ประกาศรายชื่อผู้ได้รับสิทธิ์ฯ ในวันที่ 22 ธันวาคม 2564 ผ่าน Facebook เพจ : ครอบครัวใบไม้บางจาก <https://www.facebook.com/krobkruabaimaibangchak> และจัดส่งปฏิทินให้ท่านที่ได้รับสิทธิ์ทาง EMS ในวันที่ 23 ธันวาคม 2564 เป็นต้นไป

หมายเหตุ : ข้อมูลการลงทะเบียนกิจกรรมในครั้งนี้จะนำไปใช้ในการประเมินผลกิจกรรมของบริษัท บางจาก คอร์ปอเรชั่น จำกัด (มหาชน) สอบถามรายละเอียดเฉพาะเรื่องกิจกรรม โทร. 0-2335-4102, e-mail : thanyalak@bangchak.co.th

สอบถามเพิ่มเติมเกี่ยวกับจุลสาร สมาชิกสมาชิก เปลี่ยนที่อยู่ โทร. 0-2335-4824, e-mail : pakom\_p@bangchak.co.th  
ในวันจันทร์-ศุกร์ เวลา 09.00-16.00 น. โครงการครอบครัวเดียวกัน ส่วนกิจการสัมพันธ์ บริษัท บางจาก คอร์ปอเรชั่น จำกัด (มหาชน)



อัพเดทข่าวสารและกิจกรรมได้ที่

[www.facebook.com/krobkruabaimaibangchak](https://www.facebook.com/krobkruabaimaibangchak)



บริษัท บางจาก คอร์ปอเรชั่น จำกัด (มหาชน)

210 ถนนสุขุมวิท 64 แขวงพระโขนงใต้

เขตพระโขนง กรุงเทพฯ 10260

ชำระค่าฝากส่งเป็นรายเดือน  
ใบอนุญาตเลขที่ 8/2533  
ปท.บางนา

เรียน

ท่านเจ้าของบ้าน