



จุลสารครอบครัวใบไม้
ประจำเดือนตุลาคม - พฤศจิกายน 2566

ปีที่
19



หน้า 5
หุ่นตัวไหนที่ได้รับ
ประโยชน์จาก
สภาวะโลกร้อน

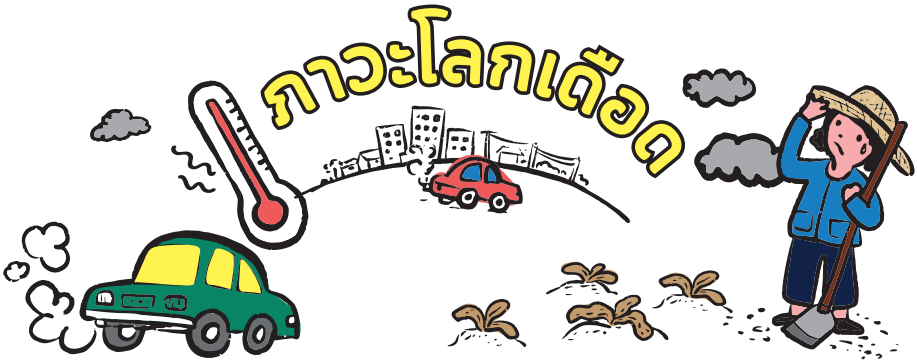
หน้า 12
นครพนม เมืองท่องเที่ยว
สโตร์ฮิปสเตอร์ริมโขง

vol.
112





เปิดบ้าน
บางจาก



ที่ผ่านมาเราจะได้ยินคำว่า "ภาวะโลกร้อน" หรือปรากฏการณ์ที่เกิดขึ้นเนื่องจากโลกไม่สามารถระบายความร้อนที่ได้รับจากรังสีดวงอาทิตย์ออกไปได้อย่างปกติ จึงทำให้อุณหภูมิเฉลี่ยของโลกสูงขึ้น ซึ่งเป็นผลมาจากปรากฏการณ์เรือนกระจก (Greenhouse Effect) แต่เมื่อเดือนกรกฎาคม 2566 องค์การสหประชาชาติออกประกาศว่าโลกของเราได้ก้าวข้าม "ภาวะโลกร้อน" ไปสู่ "ภาวะโลกเดือด" หรือ Global Boiling จากอุณหภูมิโลกที่พุ่งสูงขึ้นจนต้องบันทึกเป็นประวัติศาสตร์โลก ซึ่งเดือนกรกฎาคมที่ผ่านมาเป็นเดือนที่ร้อนที่สุดของโลกในรอบ 120,000 ปี



"ภาวะโลกเดือด" คือ ภาวะที่โลกกำลังเผชิญกับปัญหาการเปลี่ยนแปลงสภาพภูมิอากาศอย่างรุนแรง โลกร้อนเข้าสู่จุดวิกฤต และจะมีความรุนแรงมากขึ้นเรื่อยๆ สาเหตุที่ทำให้เกิดภาวะโลกเดือดก็มาจากกิจกรรมต่างๆ ของมนุษย์ที่ปล่อยก๊าซเรือนกระจกเข้าสู่ชั้นบรรยากาศอย่างต่อเนื่อง ก๊าซเรือนกระจกมีหน้าที่กักเก็บความร้อนจนทำให้อุณหภูมิของโลกสูงขึ้น ส่งผลให้เกิดการเปลี่ยนแปลงสภาพภูมิอากาศที่รุนแรง สร้างผลกระทบต่อธรรมชาติและมนุษย์รุนแรงเป็นวงกว้าง ไม่ว่าจะเป็นสภาพอากาศสุดขั้ว ผลกระทบต่อผลผลิตทางการเกษตร ภัยธรรมชาติและปัญหาสุขภาพของมนุษย์และสิ่งมีชีวิตทุกชนิดบนโลก



ภาวะโลกเดือดจึงเป็นเรื่องเร่งด่วนและทำลายของคนทั้งโลก ให้ตระหนักและลงมือแก้ปัญหาอย่างจริงจัง สิ่งแรกคือเริ่มต้นที่ตัวเรา ปรับเปลี่ยนพฤติกรรมการใช้ชีวิตประจำวันลดการปล่อยก๊าซเรือนกระจก เลือกใช้ผลิตภัณฑ์ที่เป็นมิตรต่อสิ่งแวดล้อม โลกได้ส่งสัญญาณเตือนให้เราแล้ว ช่วยกันดูแลโลกใบนี้ก่อนที่ทุกอย่างจะสายเกินไปนะคะ



จุลสารครอบครัวใบไม้ ราย 2 เดือน
สื่อกลางข่าวสารเพื่อครอบครัว
เพื่อนบ้านโรงกลั่น บางจาก
ลิขสิทธิ์และจัดทำโดย
ส่วนกิจการสัมพันธ์
บริษัท บางจาก คอร์ปอเรชั่น จำกัด (มหาชน)
www.bangchak.co.th

โทรศัพท์
0-2335-4102
(ในเวลาทำการ)
E-mail
suwannee@bangchak.co.th
(ถึงน้ำนอง)

จุลสารเล่มนี้พิมพ์ด้วย
หมักถั่วเหลือง (Soy Ink)
บนกระดาษที่เป็นมิตร
ต่อสิ่งแวดล้อม



โรทรค
โดย ลุงวิว

97



น้ำมันเชื้อเพลิง มาตรฐานยูโร 5 ดีอย่างไร

ปัจจุบันประเทศไทยกำลังเผชิญกับปัญหามลภาวะทางอากาศเป็นอย่างมาก เห็นได้จากข่าวฝุ่นละออง PM 2.5 ซึ่งสาเหตุหลักของปัญหาดังกล่าวมาจากการปล่อยไอเสียของรถยนต์ ซึ่งประกอบไปด้วยก๊าซคาร์บอนมอนอกไซด์ (CO) ก๊าซคาร์บอนไดออกไซด์ (CO₂) ไฮโดรคาร์บอน (HC) ออกไซด์ของไนโตรเจน (NO_x) และเขม่าคาร์บอน ซึ่งปริมาณก๊าซที่ปล่อยออกมา มากหรือน้อย ขึ้นกับคุณภาพของน้ำมันเชื้อเพลิงด้วย

มาตรฐานยูโร หรือ EURO ย่อมาจาก European Emission Standards เป็นการควบคุมมลพิษจากสภาพในยุโรปที่ได้มีการวางมาตรการในการควบคุมมลพิษ ตั้งแต่ปี 2535 โดยนับเป็นมาตรฐานยูโร 1 (EURO 1) ตั้งแต่นั้นเป็นต้นมา ซึ่งมีการควบคุมยานพาหนะที่ใช้ น้ำมันเชื้อเพลิง ให้มีการเผาไหม้ไม่ให้เกิดค่ามาตรฐานที่กำหนด โดยวันที่ 1 มกราคม 2567 ประเทศไทยจะเริ่มมีการบังคับใช้น้ำมันมาตรฐานยูโร 5 ที่มีปริมาณกำมะถันไม่เกิน 10 ppm จากเดิมที่เป็นมาตรฐานยูโร 4 ที่มีปริมาณกำมะถันไม่เกิน 50 ppm จะเห็นได้ว่าปริมาณกำมะถันลดลงถึง 5 เท่า ซึ่งจะช่วยลดปริมาณของก๊าซต่างๆ ที่ปล่อยออกมา รวมถึงปริมาณฝุ่นละอองด้วย นอกจากนี้ยังช่วยให้เครื่องยนต์และอุปกรณ์ภายในรถยนต์มีอายุที่ยาวนานมากขึ้น โดยน้ำมันเชื้อเพลิงของบางจากที่พัฒนาและจำหน่ายภายในสถานีบริการที่เป็นมาตรฐานยูโร 5 ก่อนที่กฎหมายจะบังคับใช้ ก็คือ Hi Premium 97, Hi Premium Diesel S B7 และ Gasohol E20S EVO ซึ่งถือว่าเป็นน้ำมันที่ดีต่อรถและดีต่อโลก

ที่มา : <https://www.pptvhd36.com/automotive/technology/191033>





รู้ไว้ ปลอดภัยกว่า

โดย อาแล็บ



วิธีรับมือไฟฟ้าตกอย่างปลอดภัย

ทุกคนเคยสงสัยกันไหมว่าไฟฟ้าตกเกิดจากอะไร เชื่อว่าหลายบ้านเคยประสบกับปัญหาไฟฟ้าตก โดยเฉพาะในช่วงหน้าฝน ซึ่งไม่เพียงแต่ส่งผลกระทบต่อความสะดวกสบายในการใช้ไฟฟ้าเท่านั้น แต่ยังสร้างความเสียหายให้กับเครื่องใช้ไฟฟ้าในบ้านอีกด้วย



ไฟฟ้าตก เกิดจากการที่แรงดันไฟฟ้าลดลงต่ำกว่าที่กำหนด เป็นปัญหาที่พบได้บ่อยและสร้างความลำบากให้กับผู้ใช้ไฟฟ้า โดยจะส่งผลกระทบต่อเครื่องใช้ไฟฟ้าทำงานผิดปกติ เช่น ไฟกะพริบ เครื่องใช้ไฟฟ้าดับ หรือทำงานได้ไม่เต็มประสิทธิภาพ หากเกิดไฟฟ้าตกบ่อยๆ อาจสร้างความเสียหายให้กับเครื่องใช้ไฟฟ้าและลดอายุการใช้งานลงได้ หรือร้ายกว่านั้นอาจจะส่งผลกระทบต่อระบบไฟฟ้าทั้งบ้าน ดังนั้น จึงควรป้องกันเหตุการณ์ไฟฟ้าตกไว้ล่วงหน้า เพื่อหลีกเลี่ยงผลกระทบที่จะเกิดขึ้น



เมื่อเกิดไฟฟ้าตก ควรปิดเครื่องใช้ไฟฟ้าที่กินไฟสูงทันที เพื่อป้องกันความเสียหายต่อเครื่องใช้ไฟฟ้า



หมั่นตรวจระบบไฟฟ้าและอุปกรณ์ต่างๆ ในบ้าน หากพบปัญหาควรเรียกช่างผู้ชำนาญมาตรวจสอบแก้ไข



หลีกเลี่ยงการใช้ไฟฟ้าในช่วงที่มีฝนตกหนัก ซึ่งเป็นหนึ่งในสาเหตุหลักของไฟฟ้าตก



ปรับช่วงเวลาไปใช้ไฟในช่วง Off-Peak หรือมีความต้องการใช้ไฟต่ำ เพื่อเลี่ยงการแย่งใช้ไฟในช่วงเวลาเดียวกัน



เลือกที่พักอาศัยที่ไม่ใกล้และไม่ไกลแหล่งจ่ายพลังงาน หากอยู่ไกลเกินไปอาจเป็นอันตราย และอยู่ใกล้เกินไปจะส่งผลกระทบต่อกรับกระแสไฟฟ้า



ถอดปลั๊กอุปกรณ์ต่างๆ เมื่อไม่ได้ใช้งาน เนื่องจากการเสียบปลั๊กไฟทิ้งไว้จะทำให้กระแสไฟฟ้าไหลเข้าอุปกรณ์อยู่เสมอ ดังนั้น การถอดปลั๊กไฟจะช่วยเลี่ยงผลกระทบจากไฟฟ้าตกได้



ติดตั้งอุปกรณ์เสริมเพื่อเพิ่มความปลอดภัย เช่น เครื่องควบคุมแรงดันไฟฟ้า เครื่องตัดไฟรั่ว เบรกเกอร์ เครื่องกันไฟตก



ใช้เครื่องสำรองไฟ (UPS) กับอุปกรณ์อิเล็กทรอนิกส์ที่มีความซับซ้อน เช่น คอมพิวเตอร์ ที่อาจเกิดปัญหาจากไฟฟ้าตกทำให้ข้อมูลเสียหายจนไม่สามารถใช้งานอุปกรณ์ได้



เลือกใช้ปลั๊กไฟที่มีระบบ Surge Protection ที่จะมีการติดตั้งอุปกรณ์ปรับค่าแรงดันไฟฟ้าให้คงที่ แต่จะทำได้ในระยะเวลาสั้นๆ เท่านั้น และทำงานได้อย่างเต็มที่หากติดตั้งสายดินอย่างถูกต้อง



ทั้งนี้ หากพบเหตุการณ์ไฟฟ้าตกอย่างต่อเนื่อง ควรแจ้งการไฟฟ้าที่ดูแลในพื้นที่นั้นๆ เพื่อให้เข้ามาตรวจสอบสาเหตุและดำเนินการแก้ไข

* รู้ไว้ปลอดภัยกว่า แน่นนอนครับ *



หุ้นตัวไหนที่ได้รับประโยชน์ จากภาวะโลกเดือด

กระแสความกังวลเกี่ยวกับภาวะโลกเดือดที่ทั่วโลกให้ความสำคัญตอนนี้ เพราะกระทบกับชีวิตประจำวันของคนอย่างหลีกเลี่ยงไม่ได้ การที่จะต่อสู้กับเหตุการณ์แบบนี้ได้นั้นไม่ได้เป็นเพียงแค่การรณรงค์ลดใช้พลาสติกเท่านั้น แต่จำเป็นต้องใช้เงินลงทุนมหาศาลในการปรับเปลี่ยนกระบวนการผลิตในทุกภาคส่วนธุรกิจทั้งภาคพลังงาน การขนส่ง เกษตรกรรม รวมถึงการแพทย์ เพื่อลดการปล่อยก๊าซเรือนกระจก แต่ในขณะเดียวกันก็นำมาสู่อโอกาสในการลงทุนในธุรกิจต่างๆ มากมาย เช่น บริษัทที่ดำเนินธุรกิจแบบเป็นมิตรกับสิ่งแวดล้อม หรือหุ้นกลุ่มที่จะได้รับประโยชน์จากการลดการปล่อยก๊าซเรือนกระจก ได้แก่

การควบคุมการปล่อยก๊าซ

ในการจำกัดปริมาณคาร์บอนนั้น หลายๆ องค์กร จะต้องใช้บริการจากบริษัทที่เสนอวิธีการแก้ปัญหาเหล่านี้ เช่น บริษัทพัฒนา Software เพื่อพัฒนาการใช้ไฟฟ้าให้มีประสิทธิภาพมากขึ้น

การใช้พลังงานสะอาด

บริษัทที่ผลิตไฟฟ้าจากพลังงานแสงอาทิตย์ พลังงานลม รวมถึงพลังงานจากชีวมวล

การใช้รถยนต์ไฟฟ้า

ไม่เพียงแต่บริษัทผลิตรถยนต์ไฟฟ้าเท่านั้น ที่ได้ประโยชน์ แต่บริษัทอื่นๆ ในห่วงโซ่อุปทาน ก็จะได้รับประโยชน์ไปด้วย เช่น สถานีชาร์จไฟฟ้า และบริษัททำแบตเตอรี่รถยนต์

ดังนั้น การลงทุนในหุ้นดังกล่าวจึงไม่เพียงแต่จะช่วยสร้างผลตอบแทนที่ยั่งยืนให้แก่พอร์ตการลงทุนได้ในอีกหลายทศวรรษข้างหน้า แต่ยังคงเป็นส่วนหนึ่งในการสร้างโลกที่ดี เพื่อส่งต่อไปยังลูกหลานของเราในอนาคตอีกด้วย

ที่มา : วิกฤตโลกร้อนกับโอกาสในการลงทุน (tgo.or.th)





ไอที 4.0
โดย พีแวนไล



Digital Wallet

การใช้จ่ายใช้สอยในชีวิตประจำวันของเราทำให้ร้านค้าในยุคปัจจุบันต้องปรับตัว ห้างร้านใหญ่ๆ ก็ได้เพิ่มช่องทางการรับชำระเงินผ่าน Digital Wallet เพื่ออำนวยความสะดวกให้กับลูกค้าที่ไม่พกเงินสด และหันมาชำระเงินผ่านมือถือกันมากขึ้นจากอิทธิพลของแพลตฟอร์มช้อปปิ้งออนไลน์ วันนี้เราจะมาดูกันว่า Digital Wallet หรือกระเป๋าเงินดิจิทัลคืออะไรและใช้งานอย่างไร



Banking



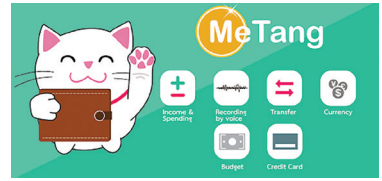
Digital Wallet



Application

Digital Wallet เป็นแอปพลิเคชันในมือถือที่เปรียบเสมือนกระเป๋าเงินของเรา โดยเราจะต้องทำการโอนเงินจากบัญชีธนาคารไปเก็บไว้ใน Wallet รอไว้ก่อน เมื่อต้องการใช้จ่าย ก็สามารถเปิดแอปพลิเคชันและชำระเงินผ่าน QR Code ได้โดยใช้จ่ายสูงสุดได้ตามจำนวนเงินที่มีใน Wallet ของเรา ปัจจุบัน Digital Wallet จะมีหลากหลายประเภท ไม่ใช่ใช้งานเฉพาะบนมือถืออย่างเดียวเท่านั้น แต่ยังมี Desktop Wallet หรือ Hardware Wallet ด้วย นอกเหนือจากการใช้งานเพื่อชำระเงินแล้ว Digital Wallet บางแอปพลิเคชันยังสามารถทำธุรกรรมอื่นๆ ได้อีกด้วย เช่น เชื่อมต่อกับบัตรเครดิตเติมเงินเครือข่ายมือถือหรือบัตรโดยสารรถไฟฟ้า จ่ายบิลค่าน้ำ ค่าไฟ หรือแม้กระทั่งซื้อตัวชมภาพยนตร์





ตัวอย่างแอปพลิเคชัน Digital Wallet ที่มีในท้องตลาด เช่น TrueMoney, ShopeePay, Rabbit LINE Pay และ เป๋าตังที่เป็นแอปพลิเคชันจากทางรัฐบาลพัฒนา ร่วมกับ ธนาคารกรุงไทย เป็นต้น

นอกเหนือจากแอปพลิเคชัน Digital Wallet ที่ยกตัวอย่างไป ผู้เขียนก็อยากจะแนะนำอีกหนึ่งแอปพลิเคชันที่ใช้ เพื่อช่วยทำบัญชีรายรับรายจ่ายบนมือถือ ปัจจุบันมีให้ดาวน์โหลดใช้งานอย่างมากมาย เช่น แอปพลิเคชัน Money Lover, Spendee, MeTang โดยแอปพลิเคชันเหล่านี้จะมีฟังก์ชันในการบันทึกและแยกหมวดหมู่ค่าใช้จ่าย และกราฟสรุปผลค่าใช้จ่ายที่เกิดขึ้น เมื่อเรามีการบันทึก

ค่าใช้จ่ายอย่างสม่ำเสมอ ข้อมูลเหล่านี้จะสะท้อนพฤติกรรมการใช้เงินของเราได้ค่ะ ขอบปึงผ่าน Digital Wallet แล้ว ก็อย่าลืมบันทึกการใช้จ่ายและวางแผนการเงินให้ด้วยนะคะ



ที่มา :

1. <https://www.finnomena.com/zipmex/digital-wallet/>
2. <https://notebookspec.com/web/653330-thai-e-wallet-suggest-for-you>



บันทึกความดี

โดย เฉลิมเฉลิม

ยกย่อง 'ป่า หม่อม' พนักงานกวาดถนนของเทศบาลเมืองเพชรบูรณ์ เก็บทอง 10 บาท ส่งคืนเจ้าของ



เป็นอีกหนึ่งเรื่องราวความดีที่น่าชื่นชมของ นางราตรี ชุมวงศ์ หรือ ป่าหม่อม พนักงานกวาดถนนของเทศบาลเมืองเพชรบูรณ์ ได้พบทองคำรูปพรรณหนักเกือบ 10 บาท ที่หน้าห้องพักอาคารพาณิชย์แห่งหนึ่งในขณะปฏิบัติหน้าที่ และไม่สามารถติดต่อเจ้าของห้องพักดังกล่าวได้ จึงตัดสินใจไปลงบันทึกประจำวันที่สถานีตำรวจ จนกระทั่งมีเจ้าของมาติดต่อขอรับทองคำคืนเรียบร้อยแล้ว

ดร.เสกสรร นิยมเพ็ง นายกเทศมนตรีเมืองเพชรบูรณ์ ได้มอบประกาศเกียรติคุณและเงินรางวัลตัว

จำนวน 5,500 บาท เพื่อเป็นขวัญและกำลังใจแก่ป่าหม่อม พร้อมเตรียมพิจารณาเลื่อนระดับจากลูกจ้างโครงการเป็นพนักงานของเทศบาลเมืองเพชรบูรณ์ นอกจากนี้ พุทธสมาคม จังหวัดเพชรบูรณ์ยังได้มอบเงินสมทบอีกจำนวนหนึ่ง เพื่อเป็นขวัญและกำลังใจแก่ป่าหม่อมอีกด้วย

ป่าหม่อม กล่าวว่า "ไม่คิดว่าการเก็บทองครั้งนี้จะส่งผลต่อชีวิตตัวเอง ไปที่ไหนก็มีแต่คนทักทายให้กำลังใจ รวมทั้งเทศบาลเมืองเพชรบูรณ์ก็เตรียมที่จะเลื่อนระดับให้เป็นพนักงานทั่วไปของ

เทศบาลเมืองเพชรบูรณ์ ซึ่งการกระทำของตนเองในครั้งนี้เพียงเพื่ออยากจะนำทองไปคืนให้เจ้าของเท่านั้น ไม่ได้หวังจะได้รับ การชื่นชมมากมายเช่นนี้เลย"

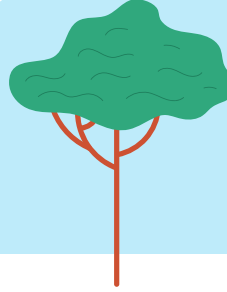




ลานสุขภาพ
โดย น้องนิกบิก



กรมอนามัยแนะประชาชน เตรียมรับมือและปรับตัว ต่อการเปลี่ยนแปลง สภาพภูมิอากาศโลก



จากสถานการณ์การเปลี่ยนแปลงสภาพภูมิอากาศ (Climate Change) ของประเทศไทย เพื่อเตรียมรับมือการเข้าสู่ยุคโลกเดือด (Global Boiling) กรมอนามัย กระทรวงสาธารณสุข แนะนำประชาชนและกลุ่มเสี่ยงปรับตัวต่อการเปลี่ยนแปลงสภาพภูมิอากาศเพื่อลดความเสี่ยงต่อสุขภาพ

สำหรับประเทศไทยในปี 2566 มีแนวโน้มอุณหภูมิเฉลี่ยสูงสุดเพิ่มขึ้นจากปีที่ผ่านมา 1.5 องศาเซลเซียส โดยเมื่อวันที่ 16 เมษายน 2566 ที่จังหวัดตาก มีอุณหภูมิสูงสุด 44.6 องศาเซลเซียส ซึ่งถือว่าอยู่ในระดับอันตรายมาก (อุณหภูมิสูงสุดมากกว่า 43 องศาเซลเซียส) เมื่อเทียบกับค่าเผื่อระวังผลกระทบต่อสุขภาพจากความร้อน และคาดว่าจะมีแนวโน้มรุนแรงอย่างต่อเนื่องถึงเดือนเมษายน 2567 เนื่องจากปรากฏการณ์เอลนีโญ

องค์การอนามัยโลกยังได้คาดการณ์ว่า ประเทศไทยจะมีผู้สูงอายุเสียชีวิตจากความร้อนในอัตรา 58 ต่อแสนประชากร หรือ 14,000 ราย ภายในปี 2623 หรือในอีก 57 ปีข้างหน้า ทั้งนี้ ขอให้ประชาชนเตรียมรับมือและปรับตัวต่อการเปลี่ยนแปลงสภาพภูมิอากาศ ดังนี้



รอบรู้
บ้านเรา

โดย กระทรวงมหาดไทย



บางจากฯ เยี่ยมบ้านชุมชน เนื่องในโอกาสวันแม่แห่งชาติปี 2566

เมื่อวันที่ 10 สิงหาคม 2566 ส่วนกิจการสัมพันธ์จัดกิจกรรมเยี่ยมบ้านชุมชนเนื่องในโอกาสวันแม่แห่งชาติ พาเพื่อนพนักงานอาสาสมัครบางจากฯ รวม 80 คน ลงพื้นที่พบปะเยี่ยมเยียนคุณแม่และผู้ใหญ่ในครอบครัวเพื่อนบ้านชุมชนรอบโรงกลั่นน้ำมันบางจากรวม 8 ชุมชน ในเขตพระโขนงและบางนา ประกอบด้วย ชุมชนพงษ์เวชอนุสรณ์ ชุมชนข้างโรงกลั่น

บางจาก ชุมชนบ้านสวนร่วมพัฒนา ชุมชนหน้าวัดบุญรอดธรรมาราม ชุมชนหลังวัดบุญรอดธรรมาราม ชุมชนหน้าโรงเรียนบางจาก ชุมชนเล็กเที่ยง และชุมชนกุศลศิลป์ โดยวันแม่ปีนี้ บางจากฯ ส่งมอบกระเป๋าใส่ของอเนกประสงค์พร้อมสเปรย์ไล่ยุงออร์แกนิก สินค้าจากกลุ่มแปลงใหญ่เกษตรกรผู้เลี้ยงผึ้งชันโรง ตำบลบางน้ำผึ้ง เพื่อป้องกันและควบคุมโรคไข้เลือดออกในชุมชนช่วงฤดูฝน แทนความเคารพและห่วงใยในสุขภาพของเพื่อนบ้านในชุมชน สุขใจทั้งผู้ให้และผู้รับ



1. ร่วมมือและป้องกันไม่ให้สถานการณ์ภาวะโลกร้อนเดือดมากกว่าเดิมโดยช่วยกันลดการปล่อยก๊าซเรือนกระจก

- ลดการใช้พลาสติก
- ลดการเผาที่ปล่อยมลพิษทางอากาศ
- ลดการใช้พลังงาน
- ลดขยะในครัวเรือน
- เลือกใช้พลังงานสะอาดหรือพลังงานหมุนเวียน

2. เตรียมปรับตัวต่อการเปลี่ยนแปลงสภาพภูมิอากาศ เช่น หมั่นติดตามสภาพอากาศ กรณีสภาพอากาศร้อนขึ้น

- ควรดื่มน้ำสะอาดบ่อยๆ
- สวมเสื้อผ้าที่มีสีอ่อนระบายนภาอากาศได้ดี หากมีความจำเป็นต้องทำกิจกรรมภายนอกอาคาร

- ควรสวมเสื้อแขนยาว
- หมวกปีกกว้าง
- แว่นตา
- ทาครีมกันแดด รวมถึงควรดื่มสุร่าน้ำหวาน น้ำอัดลม



คำแนะนำสำหรับกลุ่มเสี่ยง : เด็ก หญิงตั้งครรภ์ ผู้สูงอายุ ผู้ที่มีภาวะพึ่งพิงสูง ควรมีผู้ดูแลอย่างใกล้ชิดและเตรียมเบอร์โทรศัพท์ 1669

ที่มา : <https://www.ihansettakij.com/health/wellbeing/574170>

บางจากฯ สนับสนุนการจัดงาน วันหิ้งห้อยโลกประจำปี 2566

บางจากฯ สนับสนุนการจัดงานวันหิ้งห้อยโลกประจำปี 2566 และไปร่วมออกบูธนิทรรศการพร้อมอำนวยความสะดวกแก่ผู้ที่มาร่วมงานที่คิงบางกะเจ้าเมื่อวันอาทิตย์ที่ 23 กรกฎาคม



2566 ที่ผ่านมา ณ ลานดนตรีในสวน ตลาดบางน้ำผึ้ง อำเภอพระประแดง จังหวัดสมุทรปราการ โดยในงานมีการเสวนาและกิจกรรมที่น่าสนใจมากมาย



กฎหมาย ใกล้ตัว

โดย ทนายหัวแหลม



ร้องเพลงเกิน 7 คำ ละเมิดลิขสิทธิ์จริงหรือ?

หลายคนคงมีคำถามในใจว่าการที่เราร้องเพลงเกิน 7 คำ นั้นละเมิดลิขสิทธิ์จริงหรือไม่ ก่อนอื่นต้องเข้าใจก่อนว่าลิขสิทธิ์เพลงคือผลงานที่เป็นทรัพย์สินทางปัญญาอันเกิดจากการใช้ความรู้ ความสามารถ และความเพียรพยายามในการสร้างสรรค์ผลงานขึ้นมาตามพระราชบัญญัติลิขสิทธิ์ พ.ศ. 2537 ซึ่งกฎหมายดังกล่าวได้ให้สิทธิแก่เจ้าของ แต่เพียงผู้เดียวในการทำซ้ำหรือดัดแปลง เผยแพร่ต่อสาธารณชน ให้เข้าต้นฉบับหรือสำเนา งาน ให้ประโยชน์อันเกิดจากลิขสิทธิ์ผู้อื่น อนุญาตให้ผู้อื่นใช้สิทธิ

หากต้องการที่จะใช้เพลงของบุคคลอื่นเพื่อหาผลประโยชน์ในรูปแบบใดก็ตาม ควรทำการตรวจสอบรายชื่อเพลงที่จะใช้ก่อนว่ามีบริษัทค่ายเพลง นักแต่งเพลง นักร้อง หรือศิลปิน ซึ่งเราจะเรียกรวมๆ ว่า “เจ้าของลิขสิทธิ์” ที่จัดเก็บค่าลิขสิทธิ์หรือไม่ สามารถตรวจสอบได้ที่เว็บไซต์กรมทรัพย์สินทางปัญญา (www.ipthailand.go.th) อย่่างไรก็ตาม อาจจะมีเพลงที่เจ้าของลิขสิทธิ์ใจกว้างประกาศอนุญาตให้ใช้เพลงได้ฟรีโดยไม่เสียค่าลิขสิทธิ์ด้วยเช่นกัน แต่อาจต้องขออนุญาตในการใช้เพลงให้ถูกต้องตามกฎหมาย

ส่วนการร้องเพลงที่ไม่ได้ขออนุญาตจากเจ้าของลิขสิทธิ์เกิน 7 คำ จะโดนละเมิดลิขสิทธิ์หรือไม่ นั้น กฎหมายกำหนดเพียงแค่ว่าให้สิทธิแก่เจ้าของลิขสิทธิ์แต่เพียงผู้เดียวในการทำซ้ำหรือดัดแปลง หรือเผยแพร่ต่อสาธารณชนในส่วนตัวเป็นสาระสำคัญเท่านั้น ซึ่งอาจเกิน 7 คำ หรือน้อยกว่า 7 คำ ก็ได้ เช่น เพลงออเจ้าเอ๋ยที่เป็นเพลงประกอบละครบุพเพสันนิวาส มีท่อนที่ร้องว่า “อ เจ้า เอ๋ย... เคย รู้ หรือ ไม่...” นั้น แม้เพียงแค่ 7 คำนี้ แต่หากใครได้ยินก็ย่อมรู้ว่า เป็นเพลงใด จึงถือได้ว่าเป็นสาระสำคัญของเพลงได้ ในกรณีนี้ก็ถือได้ว่าเป็นการละเมิดลิขสิทธิ์เพลง

ดังนั้น การเปิดเพลงไม่ว่าจะเป็นกาเปิดจากแผ่นซีดี หรือ YouTube ในร้านอาหาร หรือหากนำเพลงไปร้องโดย

ไม่ได้รับอนุญาตจากเจ้าของลิขสิทธิ์ รวมถึงการ Cover แล้วนำลงในสื่อโซเชียลต่างๆ อาจเข้าข่ายเป็นการละเมิดลิขสิทธิ์เพลง ซึ่งเป็นการละเมิดสิทธิในการเผยแพร่ต่อสาธารณชน อาจถูกเจ้าหน้าที่ลิขสิทธิ์เพลงจับและดำเนินคดีในข้อหาละเมิดลิขสิทธิ์ หรืออาจถูกฟ้องร้องเป็นคดีความได้

เมื่อเราทราบกันแล้วว่า การหาประโยชน์จากเพลงที่มีลิขสิทธิ์ ถ้าหากท่อนที่เปิดหรือร้องนั้นเป็นสาระสำคัญของเพลงที่มีลิขสิทธิ์ ก็ย่อมเป็นการละเมิดลิขสิทธิ์ได้เช่นกัน ไม่ว่าจะกี่คำหรือกี่พยางค์ก็ตาม จึงต้องจำไว้เสมอว่าเพลงแต่ละเพลงมีเจ้าของลิขสิทธิ์อยู่ ซึ่งไม่ใช่แค่เนื้อร้องแต่รวมถึงทำนองด้วย หากมีความจำเป็นต้องใช้หรือร้องเพลงดังกล่าวเพื่อประโยชน์ทางการค้า ก็ควรต้องขออนุญาตจากเจ้าของลิขสิทธิ์ให้ถูกต้องก่อนเสมอ



ตรวจสอบรายชื่อ
บริษัทจัดเก็บค่าลิขสิทธิ์เพลง



ตรวจสอบรายชื่อเพลง
ของแต่ละบริษัทจัดเก็บ



กระเช้าสวนครัว

ในยุคที่อากาศแปรปรวนแบบทุกวันนี้ หลายคนเริ่มหันมาปรับพื้นที่ภายในบ้าน หรือแม้แต่ดาดฟ้าคอนโดให้กลายเป็นพื้นที่สีเขียวด้วยการปลูกผักสวนครัว นอกจากจะช่วยให้คุณสุขภาพดีแล้ว ยังช่วยลดก๊าซคาร์บอนไดออกไซด์ ลดภาวะโลกร้อน และยังได้ผักที่สะอาดสดใหม่ และปลอดภัยอีกด้วย

วันนี้จึงขอเสนอไอเดียการนำผักสวนครัวมาจัดกระเช้าเพื่อนำไปมอบในโอกาสต่างๆ ผู้รับทั้งอิ่มท้อง อิ่มใจ และปลอดภัยไร้สารปนเปื้อน โดยวิธีการจะเป็นลักษณะเดียวกับการจัดกระเช้าของขวัญทั่วไป เพียงแค่เตรียมผักหรือผลไม้สดตามชอบแล้วจัดวางลงตะกร้าเลยจ้า

อุปกรณ์

- กระเช้า
- ผักผลไม้สด
- ริบบิ้นหรือดอกไม้เพื่อความสวยงาม





นครพนม เมืองท่องเที่ยว สไตล์ฮิปสเตอร์ริมโขง

จังหวัดที่ได้รับการสำรวจพบว่าประชากรมีความสุขเป็นอันดับ 1 ของประเทศไทยติดต่อกันถึง 2 ปีซ้อน มีเขตพรมแดนติดกับลาวประเทศเพื่อนบ้านโดยมีแม่น้ำโขงกั้นกลาง เป็นเมืองสงบร่มเย็น อุดมสมบูรณ์และมีทิวทัศน์ริมฝั่งโขงที่สวยงาม ประชากรมีความหลากหลายด้านวัฒนธรรมและชาติพันธุ์ รวมทั้งประวัติศาสตร์ที่มีมาอย่างยาวนาน มืองค์พระธาตุพนมเป็นปูชนียสถานคู่บ้านคู่เมือง ถือเป็นสถานที่ศักดิ์สิทธิ์แห่งแดนอีสานที่ใครมาเที่ยวนครพนมต้องไม่พลาดมาสักการะองค์พระธาตุเพื่อความเป็นสิริมงคล



แลนด์มาร์กแห่งความศรัทธาของจังหวัดนครพนมอีกแห่ง คือ พญาศรีสัตตนาคราช องค์พญานาคที่งดงามและมีขนาดใหญ่ที่สุดในภาคอีสาน ตั้งอยู่ริมฝั่งแม่น้ำโขง ทุกปีในวันที่ 7 เดือน 7 จังหวัดจะมีการจัดงานบวงสรวงบริเวณลานพญาศรีสัตตนาคราช โดยร่วมกันทั้งภาครัฐ เอกชน และพี่น้องประชาชนทั่วไปในจังหวัด ไกล่ๆ กันนั้นมีหอนาฬิกาเวียดนามอนุสรณ์ ที่ชาวเวียดนามได้สร้างไว้เป็นอนุสรณ์แก่ชาวนครพนมเมื่อครั้งอดีต ปัจจุบันเป็นจุดที่นักท่องเที่ยวมักจะแวะเวียนมาถ่ายรูป และยังเป็นจุดเช็คอิน Street Art ซึ่งมีผลงานสวยๆ ให้เลือกถ่ายรูปมากมาย เช่น ภาพวิถีชีวิตของชาวอีสาน รถสามล้อ และบุคคลสำคัญที่มีความเกี่ยวข้องกับประวัติศาสตร์ของนครพนม แต่ละภาพสวยงามมีความเป็นเอกลักษณ์เฉพาะของเมืองนครพนม

สำหรับร้านอาหารและคาเฟ่ที่ห้ามพลาด ขอแนะนำ 76A The Space คาเฟ่สไตล์วินเทจ เคยเป็นบ้านเก่าของชาวเวียดนาม กาแฟ วิสกาย ขนมอร่อยหลากหลาย ตัวอาคารสีน้ำตาลโดดเด่นสไตล์โคโลเนียล ผสมกับงานปูนเปลือยแบบลอฟต์ ด้านนอกอาคารมีพื้นที่ผ่อนคลายนั่งทำงานสบายๆ ได้ทั้งวัน ด้วยกลิ่นอายของวัฒนธรรมแบบเวียดนาม ผสมผสานกับความเป็นไทย-ลาว





ซึ่งก็ได้ส่งผลไปถึงวัฒนธรรมการกิน เช่น ร้านอาหารอาหารเช้าที่เปิดมายาวนานกว่า 40 ปี เสริฟอาหารเช้าสุดอร่อยทั้งโจ๊กไปกระทั่ง ขนมปังยัดไส้ (ข้าวจี๊) แซนวิช ไข่ลวก ต้มเส้น ต้มเลือดหมู กาแฟร้อน ชาอ่อน ไมโล โอวัลติน และอาหารเวียดนามอย่างแหนมเนือง หมูยอ เปาะเปี๊ยะ ขนมจีน และอีกร้านอาหารแนะนำ คริวเวียดนาม ร้านอาหารชื่อดังอีกแห่งของนครพนมให้บริการอาหารเวียดนาม รสชาติอร่อยเด็ดเหมือนยกเวียดนามมาไว้ที่นี่ เมนูที่ห้ามพลาด เช่น ขนมจีนน้ำหมูสูตรเวียดนาม กุ้งพันตะไคร้ แหนมเนือง ปลาโจกต้มเค็ม ข้าวเป็ยกเส้น เปาะเปี๊ยะทอด ขนมจีนน้ำวุ้น พันหอม บั๊นหอยหมูย่าง ยำหมูยอ และเมนูเด็ดจากหมูยออีกมากมาย นอกจากนี้ ยังมีเมนูอาหารไทยให้ได้เลือกลิ้มลองกันอีกด้วย

สุดท้ายที่ไม่อยากให้พลาดสำหรับคนรักการปั่นจักรยานคือเส้นทางจักรยานที่ได้มาตรฐานและทันสมัย สามารถปั่นเลาะเลียบบนวิวิธรมแม่น้ำโขงกันยาวๆ หรือจะปั่นไปแวะเที่ยวไปเป็นระยะก็ยิ่งชิลล์ ไม่อยากเชื่อเลยใช่ไหมครับว่านครพนมเป็นเมืองน่ารักมากจริงๆ นี่เป็นเพียงส่วนหนึ่งเท่านั้น ยังมีสถานที่ท่องเที่ยว ร้านอาหาร คาเฟ่อีกหลายร้าน วันหยุดหน้าลองวางแผนไปเที่ยวนครพนมกันนะครับ

ที่มา :
<https://travel.kapook.com/view/178810.html>
<https://chillpainai.com/scoop/14772>
<https://th.readme.me/p/44131>



รู้หรือไม?

ต้นไม้ฟอกอากาศแต่ละชนิดเหมาะกับการปลูกในบ้านหรือนอกบ้าน



สวนเด็กเล่น

โดย น้อง ปุ่น ปุ้น



ร่วมสนุกได้ที่

<https://forms.gle/UGvL1bshoEQJRqES7>

ผู้ที่ร่วมสนุกจะถูกสุ่มรายชื่อเพื่อรับรางวัล

แก้วกาแฟอินทนิล (คละสี) จำนวน 15 รางวัล





โลกสวย ด้วยความหลากหลาย ตอนที่ 2

สวัสดิ์คะแพ้นๆ จุลสารครอบครัวใบไม้ทุกท่าน ฉบับนี้ เรามาต่อกันเรื่องความหลากหลายทางชีวภาพเป็นตอนที่ 2 แล้วนะคะ ซึ่งก็ตรงกับธีมภาวะโลกเดือดของฉบับนี้ อย่างพอดีพอดีเลยค้า

อุณหภูมิของโลกที่ค่อยๆ สูงขึ้นส่งผลให้เกิดปรากฏการณ์ที่ผิดปกติธรรมชาติ ความหลากหลายทางชีวภาพของโลกกำลังตกอยู่ในความเสี่ยง ไม่ก็สิบปีที่ผ่านมามีจำนวนพืชและสัตว์ในหลายพื้นที่ลดลงอย่างน่าเป็นห่วง บางชนิดสูญพันธุ์ไปแล้วก็มี วิกฤตการณ์สูญเสียความหลากหลายทางชีวภาพนับเป็นหนึ่งในวิกฤตฉุกเฉินด้านสิ่งแวดล้อมของโลกควบคู่ไปกับการเปลี่ยนแปลงสภาพภูมิอากาศ นักวิทยาศาสตร์จากองค์การอูนิยามวิทโยโลกคาดการณ์ว่ามีความเป็นไปได้กว่า 66% ที่โลกจะมีอุณหภูมิเพิ่มขึ้น 1.5 องศาเซลเซียส เมื่อเทียบกับยุคก่อนอุตสาหกรรมในปี 2570 มาลองดูกันว่าหากสิ่งนี้เกิดขึ้นแล้ว ในอีก 70-80 ปีข้างหน้าโลกจะต้องเผชิญกับอะไรบ้าง

1. ระดับน้ำทะเลสูงขึ้น 48 เซนติเมตร : ประเทศหมู่เกาะขนาดเล็กจะสูญเสียบ้านที่ชายฝั่งไป กระแสน้ำอุ่นในทะเลไหลผิดปกติไปจากเดิมทำให้สภาพอากาศแปรปรวนจนเกิดปรากฏการณ์เอลนีโญและลานีญาแบบสุดขั้ว

2. แมลง 6% พืช 8% สัตว์มีกระดูกสันหลัง 4% ได้รับความกระทบอย่างรุนแรง : สูญเสียพื้นที่อาศัยและสถานที่สืบพันธุ์ที่เหมาะสมทำให้เสี่ยงต่อการสูญพันธุ์และการสูญเสียพืชอาหาร

อาจทำให้สัตว์ชนิดใดชนิดหนึ่งหายไป จะส่งผลกระทบต่อแบบโดมิโน ทำให้สัตว์ชนิดอื่นๆ เสี่ยงต่อการสูญพันธุ์ตามไปด้วย ซึ่งเชื่อมโยงไปถึงภาวะการขาดแคลนอาหารของโลก

3. พื้นที่บนบก 4% จะเกิดการเปลี่ยนแปลงทางระบบนิเวศ : น้ำแข็งขั้วโลกละลาย ภูมิประเทศกลายเป็นทะเลทราย แหล่งที่อยู่อาศัยของสัตว์หายไป จะเกิดการสูญพันธุ์ของสัตว์สายพันธุ์ท้องถิ่น เช่น หมีขั้วโลก เสือโคร่งเบงกอล เสือดาวหิมะ เพนกวินจักรพรรดิ

4. แนวปะการังทั่วโลกลดลง 70-90% : ปะการังมีความอ่อนไหวมาก หากน้ำทะเลอุ่นขึ้นในช่วงเวลาหนึ่ง จะทำให้ปะการังตาย ซึ่งจะส่งผลกระทบต่อสัตว์ในทะเลที่อาศัยปะการังเป็นบ้าน เป็นแหล่งอาหาร ทำให้สายพันธุ์ปลาลดลงตามไปด้วย สุดท้ายมนุษย์ก็จะสูญเสียแหล่งอาหารที่ได้จากการทำประมงไปด้วย

การเปลี่ยนแปลงสภาพภูมิอากาศส่งผลกระทบต่อการสูญเสียความหลากหลายทางชีวภาพ ขณะเดียวกันความหลากหลายทางชีวภาพและระบบนิเวศช่วยเป็นแหล่งกักเก็บก๊าซคาร์บอนไดออกไซด์ ช่วยรักษาอุณหภูมิโลกให้อยู่ในระดับที่เอื้อต่อการดำรงชีวิตของสิ่งมีชีวิต ดังนั้น การรักษาความหลากหลายทางชีวภาพเพื่อลดผลกระทบจากการเปลี่ยนแปลงสภาพภูมิอากาศ จึงเป็นสิ่งเร่งด่วนที่ควรดำเนินการไปพร้อมกัน เพื่อรักษาโลกที่ยังคงความหลากหลายและน่าอยู่ไว้ให้กับคนในรุ่นลูกรุ่นหลานของเรา



เฉลยเกม ฉบับที่ 111

ตัวอย่างสถานที่ท่องเที่ยวในช่วงหน้าฝน

1. บ้านอืดตอง ต.บึงลือก อ.ทองผาภูมิ จ.กาญจนบุรี
(เดิมค้ากับธรรมชาติเขียวขจีและทะเลหมอกในช่วงหน้าฝน)
2. ฟุ้งดอกกระเจียว อุทยานแห่งชาติป่าหินงาม จ.ชัยภูมิ
(ชมฟุ้งดอกกระเจียวที่งดงามในฤดูฝน)
3. สวนศิลป์บ้านดิน อ.โพธาราม จ.ราชบุรี
(สนุกกับกิจกรรม Workshop สำหรับครอบครัวและผู้ชื่นชอบศิลปะ)
4. คุ้มบางกะเจ้า อ.พระประแดง จ.สมุทรปราการ
(เที่ยวเชิงอนุรักษ์ธรรมชาติและภูมิปัญญาชุมชนท้องถิ่น)
5. อ.บัว จ.น่าน
(แหล่งท่องเที่ยวเชิงวัฒนธรรมและธรรมชาติ ชมทุ่งนาขั้นบันไดในหุบเขา)



เฉลยเกม

โดย น้อง ปุ่น ปุ้น

Rain



ผู้โชคดี (จากการสุ่ม)

ที่ได้รับกล่องอาหาร

ขนาด 1,200 ml

จากจุลสารครอบครัวใบไม้

1. คุณศิริพร ชัดตพงษ์
2. คุณธิติมา ธวัชธนไพศาล
3. คุณเสงี่ยม ไพธิบัณฑิต
5. คุณสุคนธา อึ้งสมรอดโกษา
6. คุณตรีลดา สุวรรณกุลวิไล
7. คุณลัดดา จงอุปถัมภ์สกุล
8. คุณอุไรพร เข้มทอง
9. คุณประเสริฐ กรมสุวิชัย
10. คุณสุภาภรณ์ พุทธิชาติไพโรจน์
11. คุณอติติยา วรุตบางกูร
12. คุณจุฑาวรรณ นิตย์ใหม่
13. คุณชมจิตร์ สุทธิวรชัย
14. คุณฐิตินันต์ ด่านสวัสดิ์
15. คุณระวีวรรณ กันคำดา



เริ่มจัดส่งของรางวัล
วันที่ 4 ตุลาคม 2566 เป็นต้นไป



โครงการครอบครัวเดียวกัน

เดือนตุลาคม - พฤศจิกายน 2566



กิจกรรมต้นไม้ในสวน

ชวนสมาชิกจุลสารมาปลูกต้นไม้ด้วยวิธีง่ายๆ เพื่อเพิ่มพื้นที่สีเขียวให้บ้านและช่วยฟอกอากาศ เช่น เศรษฐีเรือนใน แคคตัส (พันธุ์ต้นไม้ที่ปลูกอาจมีการเปลี่ยนแปลงตามความเหมาะสม)

ร่วมกิจกรรมรอบที่ 1 :

วันเสาร์ที่ 28 ตุลาคม 2566 (40 คน)

รับสมัครทาง QR Code (34 คน)

เปิดลิงก์รับสมัครในวันพุธที่ 11 ตุลาคม 2566

เวลา 09.00 น. เป็นต้นไป

* หากผู้สมัครเต็มจำนวน Link จะปิดไม่สามารถกรอกข้อมูลได้

รับสมัครทางโทรศัพท์ (6 คน)

06-4826-5844 ในวันพุธที่ 11 ตุลาคม 2566

(เฉพาะเวลา 09.00-16.00 น. ในวันทำการ)

** หากมีผู้สมัครเต็มจำนวน โทรศัพท์จะปิดเครื่อง ถือเป็นารปิดรับสมัคร



ร่วมกิจกรรมรอบที่ 2 :

วันเสาร์ที่ 4 พฤศจิกายน 2566 (40 คน)

รับสมัครทาง QR Code (34 คน)

เปิดลิงก์รับสมัครในวันพฤหัสบดีที่ 12 ตุลาคม 2566

เวลา 09.00 น. เป็นต้นไป

* หากผู้สมัครเต็มจำนวน Link จะปิดไม่สามารถกรอกข้อมูลได้

รับสมัครทางโทรศัพท์ (6 คน)

06-4826-5844 ในวันพฤหัสบดีที่ 12 ตุลาคม 2566

(เฉพาะเวลา 09.00-16.00 น. ในวันทำการ)

** หากมีผู้สมัครเต็มจำนวน โทรศัพท์จะปิดเครื่อง ถือเป็นารปิดรับสมัคร



สถานที่จัดกิจกรรม : สวนในโรงกลั่นน้ำมันบางจาก สุขุมวิท 64 เวลา 09.00-12.00 น. (เริ่มลงทะเบียน 08.30 น.)
โปรดแต่งกายสุภาพ : กางเกงขาสั้นหรือกระโปรงยาวคลุมเข่า รองเท้าหุ้มส้น

การเข้าร่วมกิจกรรม

ประกาศรายชื่อผู้ได้รับสิทธิ์

ในวันศุกร์ที่ 20 ตุลาคม 2566

ผ่าน Facebook เพจ : ครอบครัวใบไม้บางจาก

<https://www.facebook.com/krobkruabaimaibangchak>

หมายเหตุ : ข้อมูลในการลงทะเบียนกิจกรรมในครั้งนี้จะนำไปใช้ในการประเมินผลกิจกรรมของบริษัท บางจาก คอร์ปอเรชั่น จำกัด (มหาชน)

เงื่อนไขลงทะเบียนรับสมัคร

1. ต้องเป็นสมาชิกจุลสารครอบครัวใบไม้บางจากเท่านั้น
2. ขอสงวนสิทธิ์ 2 ท่าน/1 หมายเลขสมาชิก
3. ผู้เข้าร่วมกิจกรรมอายุ 10-80 ปี
4. สมัครร่วมกิจกรรมได้ 1 รอบเท่านั้น
 - * เมื่อประกาศผลแล้วถือเป็นที่สุด ยืนยันตามรายชื่อที่ได้รับสิทธิ์เท่านั้น

สอบถามรายละเอียดเพิ่มเติมเกี่ยวกับจุลสาร สมัครสมาชิก เปลี่ยนที่อยู่ หรือกิจกรรม โทร. 0-2335-4102, e-mail : thanyalak@bangchak.co.th
ในวันจันทร์-ศุกร์ เวลา 09.00-16.00 น. โครงการครอบครัวเดียวกัน ส่วนกิจการสัมพันธ์ บริษัท บางจาก คอร์ปอเรชั่น จำกัด (มหาชน)

อัพเดทข่าวสารและกิจกรรมได้ที่ www.facebook.com/krobkruabaimaibangchak



บริษัท บางจาก คอร์ปอเรชั่น จำกัด (มหาชน)

210 ถนนสุขุมวิท 64 แขวงพระโขนงใต้
เขตพระโขนง กรุงเทพฯ 10260

เรียน

ท่านเจ้าของบ้าน